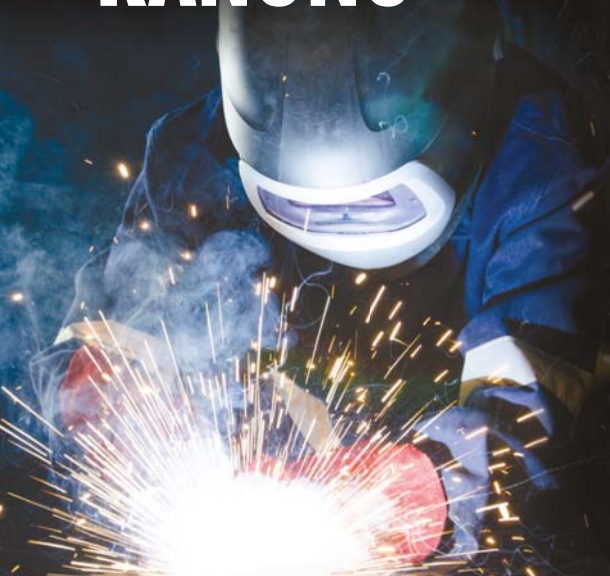




ÇSGB

T.C. ÇALIŞMA VE
SOSYAL GÜVENLİK
BAKANLIĞI

6331 SAYILI İŞ SAĞLIĞI VE GÜVENLİĞİ KANUNU





Güvenle
Büyü
Türkiye

6331 SAYILI İŞ SAĞLIĞI VE GÜVENLİĞİ KANUNU



ÇSGB

T.C. ÇALIŞMA VE
SOSYAL GÜVENLİK
BAKANLIĞI

ÖNSÖZ



Uluslararası Çalışma Örgütü'nün verilerine göre, bugün dünyada 1,2 milyarı kadın olmak üzere 3 milyar civarında iş gücü bulunuyor. Her gün yaşanan yaklaşık 1 milyon iş kazası, dünya genelindeki toplam gayrisafi hâsılanın yüzde 4'ünü alıp götürüyor. İş kazası ve meslek hastalıkları sonucu her yıl 2,3 milyon insan, maalesef hayatını kaybediyor, çok daha fazla insan ise iş göremez hale geliyor.

Sadece bu rakamlar dahi, çalışma hayatında yapılacak bir iyileştirmenin, insanlık adına önemini ortaya koyuyor. Geçtiğimiz 10 yılda istihdamı artırırken, istihdam şartlarını iyileştirme konusunda çok büyük hassasiyet gösterdik, önemli düzenlemeler gerçekleştirdik. İş sağlığı ve güvenliğinde, sadece kuralcılıktan ibaret bir yaklaşımdan ziyade, iyileştirici ve önleyici bir anlayışı

esas alıyoruz. İş dünyasının da, iş güvenliği meselesini, uyulması gereken bir mecburiyetten ziyade, çalışanların sağlığını ve güvenliğini destekleyen, verimi ve kaliteyi artıran bir araç olarak görmesi gerektiğine inanıyorum.

Ancak böyle bir kültür oluştuğu takdirde, iş sağlığı ve güvenliği konusunda sürekli iyileşme ve gelişme ortamı sağlamak mümkün olabilecektir. Sağlıklı ve güvenli iş yerlerinin oluşması, iş kazaları ve meslek hastalıklarının önlenmesi için, bu yönde bir kültür oluşturmalı ve tüm topluma yaygınlaştırmalıyız. Bu konuda, işverenlerimizin yanı sıra çalışanlarımız da büyük sorumluluk düşüyor. Çalışanlarımızın iş sağlığı ve güvenliği konusundaki haklarına sahip çıkmaları, bu hakların takipçisi olmaları gerekiyor.

İşte tüm bu hususlarda tarihi öneme sahip bir düzenleme olan 6331 Sayılı İş Sağlığı ve Güvenliği Yasası'nın, çalışanlarımıza ve işverenlerimize hayırlı olmasını diliyorum.

RECEP TAYYİP ERDOĞAN

BAŞBAKAN

SUNUŐ



Sađlıklı ve güvenli bir alıŐma ortamının oluŐturulması, alıŐma hayatının öncelikli Őartı ve tüm sosyal tarafların ortak sorumluluktur. Sosyal Güvenlik Kurumu'nun 2010 yılı istatistikleri deđerlendirildiđinde, Türkiye'de 1.325.749 iŐyeri faaliyet göstermiŐ ve bu iŐyerlerinde 10.030.810 iŐçi istihdam edilmiŐtir. İŐ sađlıđı ve güvenliđi aısından ele alındıđında, bu iŐyerlerinde 62.903 iŐ kazası ve 533 meslek hastalıđı vakası meydana gelmiŐ, toplam 1.454 alıŐanımız hayatını kaybetmiŐtir. 2010 yılında iŐ kazaları ve meslek hastalıkları sonucu kaybedilen iŐ günü sayısı 1.516.024, sürekli iŐ göremez hale gelen alıŐan sayısı ise 2.085'dir. İŐ kazaları ve meslek hastalıklarının gayri safi yurtii hâsılamızın 50 milyar lirasını alıp götürdüđü tahmin edilmektedir. Maddi kayıplar, telafi edilebilse de kaybedilen yaŐamların telifisi mümkün olmamaktadır. Bu nedenle iŐ sađlıđı ve güvenliđi için alınacak tedbirler, bir maliyet

olarak deęil, iřyerlerinin daha huzurlu, alıřanların daha mutlu ve iřletmelerin daha verimli olabilmesi iin bir ncelik olarak grlmelidir.

Trkiye'deki iřyerlerinin %99'u 250'nin altında alıřan istihdam eden KOBİ'lerden oluřmakta, alıřanların %84' bu iřyerlerinde istihdam edilmektedir. Asıl dikkat ekici olan durum ise iř kazalarının %80'inin yine KOBİ'lerde meydana geliyor olmasıdır. Bu verilerden de anlařılacaęı zere lkemizde byk-kk iřletme, kamu veya zel sektr ayırımı gzetmeksizin tm alıřanları kapsayacak bir dzenleme zorunlu hale gelmiřti. Bu ihtiyatan hareketle tm sosyal tarafların da grřn alarak 6331 Sayılı İř Saęlıęı ve Gvenlięi Kanunu'nu hazırladık. Bu nemli kanun, farklı siyasi partilerin de desteęi ile TBMM'de kabul edildi ve yrrlęe girdi.

alıřma hayatımızda olumlu etkilerini her geen gn daha fazla gsterecek byle bir kanunun hayata geirilmiş olmasını ok nemsiyoruz. Ancak hazırladığımız kanun ne kadar iyi olursa olsun, kanunun amacına ulařması ancak ilgili btn paydařlarca benimsenmesi ve uygulamaya geirilmesi ile mmkn olacaktır. Hazırlanan bu kitapının, kanunun daha iyi anlařılıp uygulanabilmesi iin, hem iřverenlerimize hem de alıřanlarımıza faydalı olacaęını umuyorum.

FARUK ELİK

ALIřMA VE SOSYAL GVENLİK BAKANI

Yayına Hazırlayan

T.C. Çalışma ve Sosyal Güvenlik Bakanlığı
İş Sağlığı ve Güvenliği Genel Müdürlüğü

İnönü Bulvarı No:42 İ-Blok Kat 4

06100 Emek - Ankara

Telefon

0312 296 68 20

Faks

0312 215 50 28

www.isggm.gov.tr

isggm@csgb.gov.tr

ISBN

978-975-455-176-1

Tasarım

DWT|Mandalina

Baskı

Art Ofset Matbaacılık Ltd. Şti.

0312 284 41 25

Kasım 2012, Ankara



İÇİNDEKİLER

| | |
|--|----|
| NIÇİN İŞ SAĞLIĞI VE GÜVENLİĞİ? | 8 |
| KANUNA HIZLI BAKIŞ | 10 |
| KANUN NELER GETİRİYOR? | 12 |
| • Tüm çalışanlar sağlık ve güvenle çalışacak | 13 |
| • Kuralcı değil önleyici yaklaşım | 14 |
| • İşyerleri tehlike durumlarına göre sınıflandırılacak | 15 |
| • Her işyerine iş güvenliği uzmanı ve işyeri hekimi | 16 |
| • İşyerleri için ortak sağlık ve güvenlik birimi | 17 |
| • Küçük işletmelere devlet desteği | 18 |
| • Risk değerlendirmesi zorunlu hale geliyor | 19 |
| • İşe başlamadan önce sağlık taraması | 20 |
| • İş kazası ve meslek hastalıklarında etkin kayıt dönemi | 21 |
| • İşyerleri acil durumlara karşı hazır olacak | 22 |
| • İş sağlığı ve güvenliğine çalışan katkısı..... | 23 |
| • Çalışanlara iş sağlığı ve güvenliği eğitimi | 24 |
| • İş sağlığı ve güvenliği kurulları | 25 |
| • Tehlike durumunda çalışmaktan kaçınma hakkı | 26 |
| • İş merkezlerinde iş sağlığı ve güvenliği koordinasyonu | 27 |
| • Hayati tehlike tespitinde işin durdurulması | 28 |
| • Büyük endüstriyel kaza riski için önceden tedbir | 29 |
| • İdari yaptırımlar etkinleştiriliyor | 30 |
| • Kanun aşamalı olarak uygulanacak | 31 |
| İŞVEREN AÇISINDAN GETİRDİKLERİ | 32 |
| ÇALIŞANLAR AÇISINDAN GETİRDİKLERİ | 33 |
| TABLO VE İSTATİSTİKLER | 34 |
| İŞ SAĞLIĞI VE GÜVENLİĞİ KANUNU | 38 |



Güvenle
Büyü
Türkiye

NIÇIN İŞ SAĞLIĞI VE GÜVENLİĞİ?



2010 yılında ülkemizde 62 bin 903 iş kazası ve 533 meslek hastalığı vakası meydana geldi.

1.454 çalışmamız iş kazası ve meslek hastalığı nedeniyle hayatını kaybetti.

HER GÜN

İş kazası 172

İş kazaları nedeniyle hayatını kaybeden çalışan 4

Sürekli iş göremez hale gelen çalışan 6

KANUNA HIZLI BAKIŐ

İő sađlıđı ve gvenliđi konusu ilk kez mstakil bir kanunda ele alındı.

Kamu ve zel sektr ayrımı gzetmeksizin tm alıőanlar kanun kapsamına alındı.

Kuralcı bir yaklaőım yerine nleyici yaklaőım esas alındı.

İőyerleri, yapılan iőin niteliđine gre tehlike sınıflarına ayrılıyor.

Btn iőyerlerinde iő gvenliđi uzmanı, iőyeri hekimi gibi uzman personel grev yapacak.

İőverenler ortak sađlık ve gvenlik birimlerinden hizmet alabilecek.

Devlet, 10'dan az alıőanı olan iőletmelerin iő sađlıđı ve gvenliđi hizmetleri giderlerini destekleyecek.

İő kazalarını ve meslek hastalıklarını nleme adına nceden risk deđerlendirmesi yapılacak.

alıőanlar belli aralıklarla sađlık gzetiminden geirilecek.

İő kazaları ve meslek hastalıklarının kayıtları daha etkin ve gncel hale getirilecek.



Elli ve daha fazla çalışanın bulunduĐu tüm işyerlerinde, iş sağlığı ve güvenliği kurulu oluşturulacak.

İşyerlerinde acil durum planları hazırlanacak.

İşveren tüm çalışanlarını, iş sağlığı ve güvenliği ile çalışma hayatına dair hak ve sorumlulukları hakkında bilgilendirecek.

Çalışanlar işyerlerindeki iş sağlığı ve güvenliği faaliyetlerine aktif katılım sağlayacak.

Çalışan, ciddi ve yakın tehlikeyle karşı karşıya kaldığında çalışmaktan kaçınma hakkını kullanabilecek.

Birden fazla işverenin olduĐu yerlerde, iş sağlığı ve güvenliği konusunda koordinasyon sağlanacak.

Hayati tehlike durumunda işyerlerinin tamamında veya bir bölümünde iş durdurulabilecek.

Kanunun bazı hükümleri aşamalı olarak hayata geçirilerek yeni durumlara uyum kolaylaşacak.

Büyük endüstriyel kaza riski taşıyan işyerleri, güvenlik raporu ve kaza önleme politika belgesi olmadan işe başlayamayacak.

Kanununun uygulanmasını kolaylaştırmak için, etkin idari yaptırım uygulanacak.



Güvenle
Büyü
Türkiye

KANUN NELER GETİRİYOR?



1

TÜM ÇALIŞANLAR SAĞLIK VE GÜVENLE ÇALIŞACAK

Kamu ve özel sektör ayrımı gözetmeksizin tüm çalışanlar kanun kapsamına alındı.

Kişinin bulunduğu işyerindeki çalışan sayısı ve işyeri türü kanundan yararlanmasına engel olmayacak.

Kanun aynı zamanda çırak ve stajyerler için de geçerli olacak.

Her çalışan, iş sağlığı ve güvenliği ile ilgili uygulamalardan faydalanacak.

Bütün işyerlerinde sağlıklı ve güvenli çalışma ortamları oluşturulacak.

Avrupa Birliği'ndeki uygulamalara paralel olarak; TSK, Emniyet ve afet müdahale ekipleri gibi kendine özgü faaliyetleri olan kurum ve kuruluşlar, kanunun istisnaları arasında yer alıyor.

Ev hizmetleri ile çalışan istihdam etmeden kendi nam ve hesabına çalışanlar da kanunun kapsamı dışında bırakıldı.



2

KURALCI DEĞİL ÖNLEYİCİ YAKLAŞIM



Kanunla işyerlerine, risk değerlendirmesinde tespit edilen hususları da göz önünde bulundurarak, genel bir önleme yaklaşımı getirildi.

Tüm sorumluluk işverene ait olmakla birlikte; iş sağlığı ve güvenliğinin işyerinin bütününde benimsenmesi ve uygulanması sağlanacak.

Risk değerlendirmeleri sürekli olarak gözden geçirilecek.

Kanun, iş sağlığı ve güvenliğinde en iyi koşulları hedefleyerek, işyerlerinin mevcut durumunun sürekli iyileştirilmesini amaçlıyor.

İş kazası veya meslek hastalığı ortaya çıktıktan sonra neler yapılacağı değil, iş kazası ve meslek hastalığının önlenmesi için atılacak adımlar esas olacak.

Bu kapsamda işveren; çalışanları ile birlikte işin her aşamasında işten kaynaklı tehlikeleri sürekli olarak tespit ederek, muhtemel risklere karşı tedbir alacak.



3 İŞYERLERİ TEHLİKE DURUMLARINA GÖRE SINIFLANDIRILACAK

İşyerleri, iş sağlığı ve güvenliği hizmetlerinin daha etkin sunumu amacıyla tehlike sınıflarına ayrılacak.

Bu sınıflandırmada; yapılan işin özelliği, işin her safhasında kullanılan veya ortaya çıkan maddeler, iş ekipmanı, üretim yöntem ve şekilleri, çalışma ortam ve şartları gibi hususlar dikkate alınacak.

Tehlike sınıfları; işyerlerinin yaptığı asıl iş dikkate alınarak, sosyal tarafların dâhil olduğu bir komisyonun görüşleri doğrultusunda Bakanlıkça tespit edilecek.

Çok tehlikeli sınıfta yer alan işyerlerinde (A) sınıfı, tehlikeli sınıfta yer alan işyerlerinde en az (B) sınıfı, az tehlikeli sınıfta yer alan işyerlerinde ise en az (C) sınıfı iş güvenliği uzmanlığı belgesine sahip olanlar görev yapabilecek.



4

HER İŞYERİNE İŞ GÜVENLİĞİ UZMANI VE İŞYERİ HEKİMİ

Çalışanların sayısına ve işyeri türüne bakılmaksızın her işyerinde iş güvenliği uzmanı, işyeri hekimi ile diğer sağlık personeli görev yapacak.

İSG profesyonelleri, özel eğitim gören ve mesleki yeterliliğini sınavla ispatlayan kişiler arasından Bakanlıkça yetkilendirilecek.

Gerekli şartları taşıması durumunda, işverenin kendisi de iş sağlığı ve güvenliği hizmetini üstlenebilecek.

Bu profesyoneller, yetkileri kapsamında işverene karşı sorumlu olacak. Bu sorumluluk kapsamında İSG profesyonelleri, iş sağlığı ve güvenliği ile ilgili hususları işverene iletcek.

İSG profesyonelleri, işverenin tedbir almadığı hayati tehlike arz eden riskler bulunması durumunda ise doğrudan Çalışma ve Sosyal Güvenlik Bakanlığı'na başvuracak.

İş kazasının meydana gelmesi durumunda ihmali tespit edilen iş güvenliği uzmanı veya işyeri hekiminin yetki belgesi askıya alınacak.





5 İŞYERLERİ İÇİN ORTAK SAĞLIK VE GÜVENLİK BİRİMİ

Kanun iş sağlığı ve güvenliği hizmetlerinin belirlenen sürelerle işyeri bünyesindeki personel tarafından verilmesini esas alıyor.

Ancak işyerinde uygun vasıflara sahip personel bulunmaması halinde bu hizmet işyeri dışındaki ortak sağlık ve güvenlik birimlerinden alınabilecek.



Kamu kurum ve kuruluşları, organize sanayi bölgeleri ile özel şirketler tarafından kurulacak ortak sağlık ve güvenlik birimleri; gerekli donanım ve personele sahip olmaları şartıyla Bakanlıkça yetkilendirilecek.

Ortak sağlık ve güvenlik birimleri, yetkileri kapsamında hizmet sundukları işverene karşı sorumlu olacak.

İş güvenliği uzmanı ve işyeri hekiminin tam süreli görevlendirilmesi gereken işyerlerinde, işveren, gerekli donanım ve personeli sağlayarak işyeri sağlık ve güvenlik birimi kuracak.

6

KÜÇÜK İŞLETMELERE DEVLET DESTEĞİ

Kamu hariç 10'dan az çalışanı olan çok tehlikeli ve tehlikeli sınıfta yer alan işyerlerinin iş sağlığı ve güvenliği hizmetlerinin yerine getirilmesinde, Bakanlık maddi destekte bulunacak.

10'dan az çalışanı bulunan, az tehlikeli sınıftaki işyerlerinin bu destekten yararlanmasına ise Bakanlar Kurulu karar verebilecek.

Desteğin uygulamasında Sosyal Güvenlik Kurumu kayıtları esas alınacak.

Sigortasız personel çalıştırdığı tespit edilen işyerlerinden, yapılan destek yasal faizi ile birlikte geri alınacak. Bu işyerleri destekten üç yıl süreyle men edilecek.





7 RİSK DEĞERLENDİRMESİ ZORUNLU HALE GELİYOR



İşverenler, işyerinde var olan ya da dışarıdan gelebilecek tehlikelerin belirlenmesi ve bertaraf edilmesi için risk değerlendirmesi yaptıracak.

Bu çalışmalara işveren ve iş sağlığı ve güvenliği profesyonellerinin yanı sıra çalışanların da katılımı sağlanacak.

İşyerlerinde sürekli iyileştirmenin sağlanması amacıyla risk değerlendirmesi çalışması güncel halde tutulacak. Risk değerlendirmesi çalışması, işyerlerinin tehlike sınıfına göre periyodik olarak yenilenecek.

Yaşlı, engelli, gebe veya emziren çalışanlar gibi özel politika gerektiren gruplar ile kadın çalışanların durumu da risk değerlendirmesinde özellikle dikkate alınacak.

Maden, metal ve yapı işleri ile tehlikeli kimyasallarla çalışılan sektörler ve büyük endüstriyel kazaların olabileceği işyerlerinde risk değerlendirmesi yapılmamışsa iş durdurulacak.

8

İŞE BAŞLAMADAN ÖNCE SAĞLIK TARAMASI



Çalışanların hassasiyetlerin saptanması ve riskli durumların belirlenebilmesi amacıyla tüm çalışanlar sağlık taramasına tabi tutulacak.

Çalışanların sağlık muayeneleri; işe girişlerinde, iş değişikliğinde, iş kazası ve meslek hastalığı ile sağlık nedeniyle verilen aralardan sonra tekrarlanacak.

Bu durumlar dışında ise periyodik olarak sağlık muayeneleri yapılacak. Muayene periyotlarını, Çalışma ve Sosyal Güvenlik Bakanlığı belirleyecek.

Tehlikeli ve çok tehlikeli sınıfta yer alan işyerlerinde çalışacak olanlar, yapacakları işe uygun olduklarını belirten sağlık raporu olmadan işe başlatılamayacak.



9 İŞ KAZASI VE MESLEK HASTALIKLARINDA ETKİN KAYIT DÖNEMİ

Yeni dönemde iş kazaları ve meslek hastalıklarının kayıtları daha etkin ve güncel hale getirilecek.

İş kazaları kazadan sonraki, meslek hastalıkları ise öğrenildikten sonraki üç işgünü içinde işveren tarafından, Sosyal Güvenlik Kurumu'na bildirilecek.



İşyeri hekimi ve sağlık görevlileri tarafından meslek hastalığı ön tanısı konulan vakalar, Sosyal Güvenlik Kurumu tarafından yetkilendirilen sağlık hizmeti sunucularına sevk edilecek.

Sağlık kuruluşları kendilerine intikal eden iş kazalarını, yetkilendirilen sağlık hizmeti sunucuları ise tanı koydukları meslek hastalıklarını en geç 10 gün içinde Sosyal Güvenlik Kurumuna bildirecek.

Ayrıca işyerinde meydana gelen ramak kala olaylar da, işveren tarafından kayıt altına alınacak.

10

İŞYERLERİ ACİL DURUMLARA KARŞI HAZIR OLACAK

Tüm işverenler; ilkyardım, yangınla mücadele, kişilerin tahliyesi, ciddi ve yakın tehlikeyle karşılaşılması gibi durumlar için önceden acil durum planı hazırlayacak.

Acil durumlara hazırlık amacıyla tüm çalışanların katılacağı eğitim ve tatbikatlar yapılacak.

İşverenler; ilkyardım, acil tıbbi müdahale, kurtarma ve yangınla mücadele konularında işyeri dışındaki kuruluşlarla da irtibatı sağlayacak.



Ciddi ve yakın tehlike bulunan yerlere, sadece gerekli donanıma sahip ve özel olarak görevlendirilenler girebilecek. Bunların dışındaki çalışanlardan işlerine devam etmeleri istenemeyecek.

Ciddi ve yakın tehlikenin önlemez hale gelmesi durumunda, çalışanlar işlerini derhal bırakarak tahliye edilecek.



11 İŞ SAĞLIĞI VE GÜVENLİĞİNE ÇALIŞAN KATKISI

İş sağlığı ve güvenliğinde daha etkili bir sonuç alabilmek amacıyla yapılacak faaliyetlere çalışanların aktif katılımı sağlanacak.

İşyerlerinde; iş sağlığı ve güvenliği ile ilgili konularda çalışanlarla işveren arasındaki iletişimi sağlayacak çalışan temsilcisi görevlendirilecek.

Seçimle ya da atama yoluyla görevlendirilen çalışan temsilcileri, iş sağlığı ve güvenliği ile ilgili konularda işverene teklif getirebilecek.

İşyerinde yetkili sendika bulunması hâlinde, sendika temsilcileri çalışan temsilcisi olarak da görev yapabilecek.

Çalışan temsilcileri getirdikleri öneriler nedeniyle işveren tarafından hak mahrumiyetine uğratılmayacak.



12

ÇALIŞANLARA İŞ SAĞLIĞI VE GÜVENLİĞİ EĞİTİMİ

İşveren, tüm çalışanlarını iş sağlığı ve güvenliği ile çalışma hayatına dair hak ve sorumlulukları hakkında bilgilendirecek.

Çalışanlar iş ve işyeri değişikliği, uzun süreli işten uzak kalma ve kullanılan donanımın değişikliğinin ardından, yeni çalışma koşullarına yönelik olarak eğitim alacak. Bu eğitimler düzenli aralıklarla tekrarlanacak.

Tehlikeli ve çok tehlikeli sınıfta yer alan işyerlerinde çalışacak olanlardan, yapacağı işle ilgili mesleki eğitimi aldığını belgelemeleri istenecek. Bu belgeye sahip olmayanlar bu işlerde çalıştırılmayacak.

Eğitimlerin maliyetleri çalışana yansıtılmayacak ve bu eğitimlerin süresi çalışma süresinden sayılacak.





13 İŞ SAĞLIĞI VE GÜVENLİĞİ KURULLARI



Elli ve daha fazla çalışanın bulunduğu ve altı aydan fazla süren işlerin yapıldığı tüm işyerlerinde iş sağlığı ve güvenliği kurulu oluşturulacak.

İşveren, iş sağlığı ve güvenliği ile ilgili çalışmalarda bulunacak kurulun, mevzuata uygun kararlarını uygulamakla yükümlü olacak.

Aynı çalışma alanında birden fazla işverenin bulunması hâlinde, işverenler birbirlerinin çalışmalarını etkileyebilecek kurul kararları hakkında diğer işverenleri bilgilendirecek.

İş yerinde alt işverene bağlı çalışanlar da varsa asıl işverenin koordinasyonunda alt işverenin de katılımı ile bir kurul oluşturulacak.

14

TEHLİKE DURUMUNDA ÇALIŞMaktan KAÇINMA HAKKI



Çalışan, ciddi ve yakın tehlikeyle karşı karşıya kaldığında iş sağlığı ve güvenliği kuruluna, kurulun bulunmadığı yerlerde ise işverene bu durumun giderilmesi için başvuracak.

Çalışanın talebi doğrultusunda karar verildiği takdirde gerekli tedbirler alınıncaya kadar, çalışmaktan kaçınma hakkına sahip olacak.

Talep ettiği halde gerekli tedbirlerin alınmadığı durumlarda çalışanlar iş sözleşmelerini feshedebilecek.

Çalışan; gerekli tedbirler alınıncaya kadar çalışmaktan kaçınma hakkını kullandığı dönemde ücretini alacak.

Çalışan, bu dönemde iş sözleşmesinden doğan ve kanunlardan gelen haklarını da kullanabilecek.

15 İŞ MERKEZLERİNDE İŞ SAĞLIĞI VE GÜVENLİĞİ KOORDİNASYONU

Aynı işyerinde birden fazla işveren olması durumunda işverenler, mesleki riskler ve önlenmesi konularında birbirlerini ve çalışan temsilcilerini bilgilendirecek.

İş merkezleri, iş hanları, alışveriş merkezi ve sanayi bölgeleri gibi yerlerde ise işyerleri arasında iş sağlığı ve güvenliği konusunda koordinasyon yönetim tarafından sağlanacak.

Yönetim, işyerlerinin birbirlerini etkileyebileceği tehlikeler konusunda gerekli tedbirleri almaları için işverenleri uyaracak.

Uyarılara uymayan işyerleri ise yönetim tarafından Çalışma ve Sosyal Güvenlik Bakanlığı'na bildirecek.



16

HAYATİ TEHLİKE TESPİTİNDE İŞİN DURDURULMASI

Hayati tehlike tespitinde bu tehlike giderilinceye kadar, işyerinin tamamı değil sadece bu tehlikeden doğabilecek riskin etkileyebileceği alanda iş durdurulacak.

Böylece işyerinin tamamen kapatılmasıyla yaşanabilecek mağduriyetler önlenmiş olacak.

İşveren, işin durdurulması sebebiyle işsiz kalan çalışanlara, ücretlerini ödemeye devam edecek.

Çalışanlar, ücretlerinde bir düşüş olmaması kaydı ile meslek veya durumlarına göre başka bir işe yönlendirilebilecek.





17

BÜYÜK ENDÜSTRİYEL KAZA RİSKİ İÇİN ÖNCE DEN TEDBİR

Büyük endüstriyel kaza oluşabilecek işyerlerinde, kaza önleme politika belgesi veya güvenlik raporu, işyeri çalışmaya başlamadan önce istenecek.



Güvenlik raporu hazırlama yükümlülüğü bulunan işveren, hazırladığı güvenlik raporlarının içerik ve yeterliliğinin Bakanlıkça incelenmesinden sonra işyerlerini işletmeye açabilecek.

Böylece muhtemel endüstriyel kazaların engellenmesine yönelik önleyici çalışmaların yapılması ve muhtemel kazalarda meydana gelebilecek büyük ölçekli kayıplardan korunması sağlanacak.

18

İDARİ YAPTIRIMLAR ETKİNLEŞTİRİLİYOR



İşyerlerindeki çalışma hayatının teftişinde, iş sağlığı ve güvenliği koşullarının iyileştirilmesi için iş müfettişleri görev alacak. Kanuna aykırılığın tespiti durumunda, idari para cezaları daha caydırıcı halde uygulanacak.

İşveren, iş güvenliği uzmanı veya işyeri hekimi görevlendirmede her bir kişi için 5.000 lira ceza ödeyecek. Aykırılığın devam ettiği her ay için de aynı miktar uygulanacak.

Risk değerlendirmesi yapmayan işverene 3.000 lira, aykırılığın devam ettiği her ay için 4.500 lira idari para cezası uygulanacak.

İşverenin iş kazası veya meslek hastalığını SGK'ya bildirmemesinin cezası da 2.000 lira olacak.

Büyük kaza önleme politika belgesi hazırlamayan işverene 50.000 lira idari para cezası verilecek.



19

KANUN AŞAMALI OLARAK UYGULANACAK

Kanunun; işyerlerinde iş güvenliği uzmanı, işyeri hekimi ve diğer sağlık personeli görevlendirilmesi gibi bazı hükümleri aşamalı olarak hayata geçirilecek.

Kamu kurumları ile 50'den az çalışanı olan ve az tehlikeli sınıfta yer alan işyerlerinde iş sağlığı ve güvenliği profesyonelleri, Temmuz 2014'ten itibaren göreve başlayacak.

50'den az çalışanı olan, tehlikeli ve çok tehlikeli sınıfta yer alan işyerlerinde iş sağlığı ve güvenliği profesyonelleri Temmuz 2013'ten itibaren görev alacak.



İŞVEREN AÇISINDAN GETİRDİKLERİ

İş sağlığı ve güvenliği koşullarını iyileştirme ve bunun sürekliliğini sağlama.

Çalışanın sağlık ve güvenlik yönünden işe uygunluğunu dikkate alma.

Risk değerlendirme raporlarını da göz önünde bulundurarak genel bir önleme politikası geliştirme.

Mesleki risklerin önlenmesi için, eğitim ve bilgi verilmesi dâhil her türlü tedbiri alma.

Çalışma ortamında gerekli kontrol, ölçüm, inceleme ve araştırmaları yaptırma.

İzleme, denetleme ve uygunsuzlukları giderme.

Çalışanların hayati tehlike bulunan yerlere girmemesi için gerekli tedbirleri alma.

Aynı çalışma alanını birden fazla işverenin paylaşması durumunda koordinasyon sağlama.



ÇALIŐANLAR AÇISINDAN GETİRDİKLERİ

Sayı sınırı olmaksızın iş sađlıđı ve güvenliđi hizmetlerinden yararlanma.

İşyerlerindeki iş sađlıđı ve güvenliđi çalışmalarını ile ilgili görüş verme ve aktif katılım sađlayabilme.

Ciddi ve yakın tehlike ile karşı karşıya kalması durumunda, gerekli tedbirler alınıncaya kadar çalışmaktan kaçınma.

İş sađlıđı ve güvenliđi konularında eğitim alıp, bilgilenme.

İş sađlıđı ve güvenliđi konularında temsil edilme.

Kendisinin ve çalışma arkadaşlarının sađlık ve güvenliklerini tehlikeye düşürmeme.

Kendilerine verilen üretim ve korunmayla ilgili tüm araç ve donanımları doğru kullanma.



Güvenle
Büyü
Türkiye

TABLO VE İSTATİSTİKLER



1995 - 2010 TÜRKİYE'DE İŞ KAZALARI VE MESLEK HASTALIKLARI

| YILLAR | İŞÇİ SAYISI | İŞ KAZASI SAYISI | MESLEK HASTALIĞI SAYISI | YÜZBİN İŞÇİDE İŞ KAZASI ORANI | İŞ KAZASI SEBEBİYLE ÖLÜM SAYISI | MESLEK HASTALIĞI SEBEBİYLE ÖLÜM SAYISI | TOPLAM ÖLÜM SAYISI | YÜZBİN İŞÇİDE ÖLÜMLÜ İŞ KAZASI ORANI | YÜZBİN İŞÇİDE ÖLÜM ORANI |
|--------|-------------|------------------|-------------------------|-------------------------------|---------------------------------|--|--------------------|--------------------------------------|--------------------------|
| 1995 | 4.410.744 | 87.960 | 975 | 1.994 | 798 | 121 | 919 | 18,1 | 20,8 |
| 1996 | 4.624.330 | 86.807 | 1.115 | 1.877 | 1.296 | 196 | 1.492 | 28,0 | 32,3 |
| 1997 | 5.066.745 | 98.318 | 1.055 | 1.940 | 1.282 | 191 | 1.473 | 25,3 | 29,1 |
| 1998 | 5.558.582 | 91.895 | 1.400 | 1.653 | 1.094 | 158 | 1.252 | 19,7 | 22,5 |
| 1999 | 5.832.215 | 77.955 | 1.025 | 1.336 | 1.165 | 168 | 1.333 | 19,9 | 22,9 |
| 2000 | 5.254.125 | 74.847 | 803 | 1.424 | 1.167 | 6 | 1.173 | 22,2 | 22,3 |
| 2001 | 4.886.881 | 72.367 | 883 | 1.480 | 1.002 | 6 | 1.008 | 20,5 | 20,6 |
| 2002 | 5.223.283 | 72.344 | 601 | 1.385 | 872 | 6 | 878 | 16,7 | 16,8 |
| 2003 | 5.615.238 | 76.668 | 440 | 1.365 | 810 | 1 | 811 | 14,4 | 14,4 |
| 2004 | 6.181.251 | 83.830 | 384 | 1.356 | 841 | 2 | 843 | 13,6 | 13,6 |
| 2005 | 6.918.605 | 73.923 | 519 | 1.068 | 1.072 | 24 | 1.096 | 15,5 | 15,8 |
| 2006 | 7.818.642 | 79.027 | 574 | 1.011 | 1.592 | 9 | 1.601 | 20,4 | 20,5 |
| 2007 | 8.505.390 | 80.602 | 1.208 | 948 | 1.043 | 1 | 1.044 | 12,2 | 12,3 |
| 2008 | 8.802.989 | 72.963 | 539 | 829 | 865 | 1 | 866 | 9,8 | 9,8 |
| 2009 | 9.030.202 | 64.316 | 429 | 712 | 1.171 | 0 | 1.171 | 13,0 | 13,0 |
| 2010 | 10.030.810 | 62.903 | 533 | 627 | 1.444 | 10 | 1.454 | 14,4 | 14,5 |

EUROSTAT VERİLERİNE GÖRE 100 BİNDE ÖLÜMLÜ İŞ KAZASI ORANLARI (2002-2007)

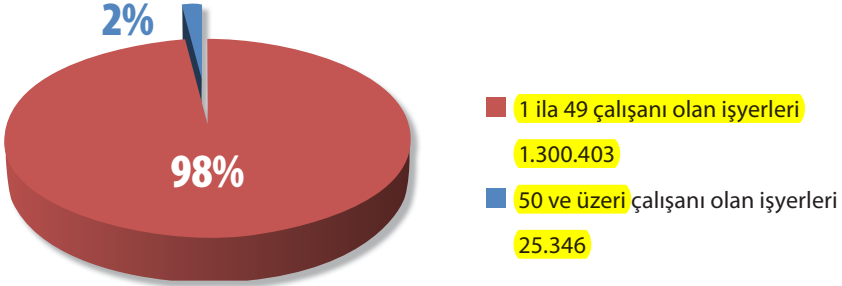
| | 2002 | 2003 | 2004 | 2005 | 2006 | 2007 |
|----------------------|------|------|------|------|------|------|
| Türkiye (SGK Verisi) | 16.6 | 14.4 | 13.6 | 15.5 | 20.3 | 12.3 |
| EU (15 ülke) | 2.5 | 2.5 | 2.4 | 2.3 | 2.4 | 2.1 |
| Belçika | 2.6 | 2.4 | 2.9 | 2.6 | 2.6 | 2.5 |
| Danimarka | 2.0 | 1.8 | 1.1 | 2.2 | 2.7 | 2.0 |
| Almanya | 2.5 | 2.3 | 2.2 | 1.8 | 2.1 | 1.8 |
| İrlanda | 2.6 | 3.2 | 2.2 | 3.1 | 2.1 | 1.7 |
| Yunanistan | 3.8 | 3.0 | 2.5 | 1.6 | 3.8 | --- |
| İspanya | 4.3 | 3.7 | 3.2 | 3.5 | 3.5 | 2.3 |
| Fransa | 2.6 | 2.8 | 2.7 | 2.0 | 3.4 | 2.2 |
| İtalya | 2.1 | 2.8 | 2.5 | 2.6 | 2.9 | 2.5 |
| Lüksemburg | 2.4 | 3.2 | --- | 2.6 | 1.7 | --- |
| Hollanda | 1.9 | 2.0 | 1.8 | 1.6 | 1.7 | --- |
| Avusturya | 5.1 | 4.8 | 5.4 | 4.8 | 4.2 | 3.8 |
| Portekiz | 7.6 | 6.7 | 6.3 | 6.5 | 5.2 | 6.3 |
| Finlandiya | 2.0 | 1.9 | 2.5 | 2.0 | 1.5 | 1.3 |
| İsveç | 1.2 | 1.2 | 1.1 | 1.7 | 1.5 | 1.4 |
| İngiltere | 1.4 | 1.1 | 1.4 | 1.4 | 1.3 | 1.3 |
| Norveç | 3.1 | 3.2 | 3.8 | 2.5 | 2.8 | 1.0 |
| İsviçre | --- | --- | 4.1 | 2.5 | 3.0 | 3.3 |

Kaynak: (<http://epp.eurostat.ec.europa.eu>)



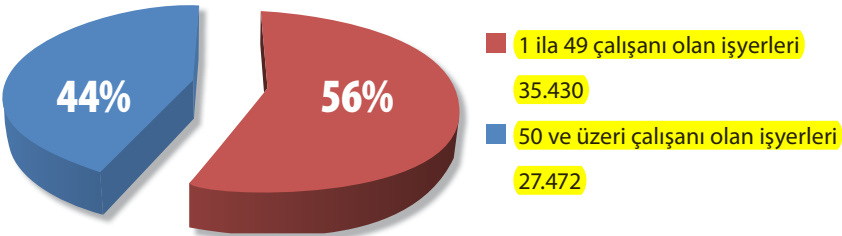
TÜRKİYE'DE KOBİ'LER VE İŞ KAZALARI

1 ila 49 çalışanı olan işyerlerinin diğer işyerlerine oranı



Daha önce iş sağlığı ve güvenliği profesyoneli çalıştırma zorunluluğu olmayan küçük işletmelerin kanun kapsamına alınması, kazaların önlenmesi için hayati önem arz ediyor.

1 ila 49 çalışanı olan işyerlerindeki iş kazalarının diğer işyerlerindeki iş kazalarına oranı





Güvenle
Büyü
Türkiye

İŞ SAĞLIĞI VE GÜVENLİĞİ KANUNU

Kanun No. 6331

Kabul Tarihi: 20/6/2012



BİRİNCİ BÖLÜM

Amaç, Kapsam ve Tanımlar

Amaç

MADDE 1

- (1) Bu Kanunun amacı; işyerlerinde iş sağlığı ve güvenliğinin sağlanması ve mevcut sağlık ve güvenlik şartlarının iyileştirilmesi için işveren ve çalışanların görev, yetki, sorumluluk, hak ve yükümlülüklerini düzenlemektir.

Kapsam ve istisnalar

MADDE 2

- (1) Bu Kanun; kamu ve özel sektöre ait bütün işlere ve işyerlerine, bu işyerlerinin işverenleri ile işveren vekillerine, çırak ve stajyerler de dâhil olmak üzere tüm çalışanlarına faaliyet konularına bakılmaksızın uygulanır.
- (2) Ancak aşağıda belirtilen faaliyetler ve kişiler hakkında bu Kanun hükümleri uygulanmaz:
- Fabrika, bakım merkezi, dikimevi ve benzeri işyerlerindeki hariç Türk Silahlı Kuvvetleri, genel kolluk kuvvetleri ve Milli İstihbarat Teşkilatı Müsteşarlığının faaliyetleri.
 - Afet ve acil durum birimlerinin müdahale faaliyetleri.
 - Ev hizmetleri.
 - Çalışan istihdam etmeksizin kendi nam ve hesabına mal ve hizmet üretimi yapanlar.
 - Hükümlü ve tutuklulara yönelik infaz hizmetleri sırasında, iyileştirme kapsamında yapılan işyurdu, eğitim, güvenlik ve meslek edindirme faaliyetleri.

Tanımlar

MADDE 3

- (1) Bu Kanunun uygulanmasında;
 - a) Bakanlık: Çalışma ve Sosyal Güvenlik Bakanlığını,
 - b) Çalışan: Kendi özel kanunlarındaki statülerine bakılmaksızın kamu veya özel işyerlerinde istihdam edilen gerçek kişiyi,
 - c) Çalışan temsilcisi: İş sağlığı ve güvenliği ile ilgili çalışmalara katılma, çalışmalarını izleme, tedbir alınmasını isteme, tekliflerde bulunma ve benzeri konularda çalışanları temsil etmeye yetkili çalışanı,
 - ç) Destek elemanı: Asli görevinin yanında iş sağlığı ve güvenliği ile ilgili önleme, koruma, tahliye, yangınla mücadele, ilk yardım ve benzeri konularda özel olarak görevlendirilmiş uygun donanım ve yeterli eğitime sahip kişiyi,
 - d) Eğitim kurumu: İş güvenliği uzmanı, işyeri hekimi ve diğer sağlık personelinin eğitimlerini vermek üzere Bakanlıkça yetkilendirilen kamu kurum ve kuruluşlarını, üniversiteleri ve Türk Ticaret Kanununa göre faaliyet gösteren şirketler tarafından kurulan müesseseleri,
 - e) Genç çalışan: Onbeş yaşını bitirmiş ancak onsekiz yaşını doldurmamış çalışanı,
 - f) İş güvenliği uzmanı: İş sağlığı ve güvenliği alanında görev yapmak üzere Bakanlıkça yetkilendirilmiş, iş güvenliği uzmanlığı belgesine sahip mühendis, mimar veya teknik elemanı,
 - g) İş kazası: İşyerinde veya işin yürütümü nedeniyle meydana gelen, ölüme sebebiyet veren veya vücut bütünlüğünü ruhen ya da bedenen özre uğratan olayı,
 - ğ) İşveren: Çalışan istihdam eden gerçek veya tüzel kişi yahut tüzel kişiliği olmayan kurum ve kuruluşları,



- h) İşyeri: Mal veya hizmet üretmek amacıyla maddi olan ve olmayan unsurlar ile çalışanın birlikte örgütlendiği, işverenin işyerinde ürettiği mal veya hizmet ile nitelik yönünden bağlılığı bulunan ve aynı yönetim altında örgütlenen işyerine bağlı yerler ile dinlenme, çocuk emzirme, yemek, uyku, yıkanma, muayene ve bakım, beden ve mesleki eğitim yerleri ve avlu gibi diğer eklentiler ve araçları da içeren organizasyonu,
- ı) İşyeri hekimi: İş sağlığı ve güvenliği alanında görev yapmak üzere Bakanlıkça yetkilendirilmiş, işyeri hekimliği belgesine sahip hekimi,
- i) İşyeri sağlık ve güvenlik birimi: İşyerinde iş sağlığı ve güvenliği hizmetlerini yürütmek üzere kurulan, gerekli donanım ve personele sahip olan birimi,
- j) Konsey: Ulusal İş Sağlığı ve Güvenliği Konseyini,
- k) Kurul: İş sağlığı ve güvenliği kurulunu,
- l) Meslek hastalığı: Mesleki risklere maruziyet sonucu ortaya çıkan hastalığı,
- m) Ortak sağlık ve güvenlik birimi: Kamu kurum ve kuruluşları, organize sanayi bölgeleri ile Türk Ticaret Kanununa göre faaliyet gösteren şirketler tarafından, işyerlerine iş sağlığı ve güvenliği hizmetlerini sunmak üzere kurulan gerekli donanım ve personele sahip olan ve Bakanlıkça yetkilendirilen birimi,
- n) Önleme: İşyerinde yürütülen işlerin bütün safhalarında iş sağlığı ve güvenliği ile ilgili riskleri ortadan kaldırmak veya azaltmak için planlanan ve alınan tedbirlerin tümünü,
- o) Risk: Tehlikeden kaynaklanacak kayıp, yaralanma ya da başka zararlı sonuç meydana gelme ihtimalini,
- ö) Risk değerlendirmesi: İşyerinde var olan ya da dışarıdan gelebilecek tehlikelerin belirlenmesi, bu tehlikelerin riske

dönüşmesine yol açan faktörler ile tehlikelerden kaynaklanan risklerin analiz edilerek derecelendirilmesi ve kontrol tedbirlerinin kararlaştırılması amacıyla yapılması gerekli çalışmaları,

- p) Tehlike: İşyerinde var olan ya da dışarıdan gelebilecek, çalışanı veya işyerini etkileyebilecek zarar veya hasar verme potansiyelini,
 - r) Tehlike sınıfı: İş sağlığı ve güvenliği açısından, yapılan işin özelliği, işin her safhasında kullanılan veya ortaya çıkan maddeler, iş ekipmanı, üretim yöntem ve şekilleri, çalışma ortam ve şartları ile ilgili diğer hususlar dikkate alınarak işyeri için belirlenen tehlike grubunu,
 - s) Teknik eleman: Teknik öğretmen, fizikçi ve kimyager unvanına sahip olanlar ile üniversitelerin iş sağlığı ve güvenliği programı mezunlarını,
 - ş) İşyeri hemşiresi: 25/2/1954 tarihli ve 6283 sayılı Hemşirelik Kanununa göre hemşirelik mesleğini icra etmeye yetkili, iş sağlığı ve güvenliği alanında görev yapmak üzere Bakanlıkça yetkilendirilmiş işyeri hemşireliği belgesine sahip hemşire/sağlık memurunu,
- ifade eder.

- (2) İşveren adına hareket eden, işin ve işyerinin yönetiminde görev alan işveren vekilleri, bu Kanunun uygulanması bakımından işveren sayılır.



İKİNCİ BÖLÜM

İşveren ile Çalışanların Görev, Yetki ve Yükümlülükleri

İşverenin genel yükümlülüğü

MADDE 4

- (1) İşveren, çalışanların işle ilgili sağlık ve güvenliğini sağlamakla yükümlü olup bu çerçevede;
 - a) Mesleki risklerin önlenmesi, eğitim ve bilgi verilmesi dâhil her türlü tedbirin alınması, organizasyonun yapılması, gerekli araç ve gereçlerin sağlanması, sağlık ve güvenlik tedbirlerinin değişen şartlara uygun hale getirilmesi ve mevcut durumun iyileştirilmesi için çalışmalar yapar.
 - b) İşyerinde alınan iş sağlığı ve güvenliği tedbirlerine uyulup uyulmadığını izler, denetler ve uygunsuzlukların giderilmesini sağlar.
 - c) Risk değerlendirmesi yapar veya yaptırır.
 - ç) Çalışana görev verirken, çalışanın sağlık ve güvenlik yönünden işe uygunluğunu göz önüne alır.
 - d) Yeterli bilgi ve talimat verilenler dışındaki çalışanların hayatı ve özel tehlike bulunan yerlere girmemesi için gerekli tedbirleri alır.
- (2) İşyeri dışındaki uzman kişi ve kuruluşlardan hizmet alınması, işverenin sorumluluklarını ortadan kaldırmaz.
- (3) Çalışanların iş sağlığı ve güvenliği alanındaki yükümlülükleri, işverenin sorumluluklarını etkilemez.
- (4) İşveren, iş sağlığı ve güvenliği tedbirlerinin maliyetini çalışanlara yansıtamaz.

Risklerden korunma ilkeleri

MADDE 5

- (1) İşverenin yükümlülüklerinin yerine getirilmesinde aşağıdaki ilkeler göz önünde bulundurulur:
- Risklerden kaçınmak.
 - Kaçınılması mümkün olmayan riskleri analiz etmek.
 - Risklerle kaynağında mücadele etmek.
 - İşin kişilere uygun hale getirilmesi için işyerlerinin tasarımı ile iş ekipmanı, çalışma şekli ve üretim metotlarının seçiminde özen göstermek, özellikle tekdüze çalışma ve üretim temposunun sağlık ve güvenliğe olumsuz etkilerini önlemek, önlenemiyor ise en aza indirmek.
 - Teknik gelişmelere uyum sağlamak.
 - Tehlikeli olanı, tehlikesiz veya daha az tehlikeli olanla değiştirmek.
 - Teknoloji, iş organizasyonu, çalışma şartları, sosyal ilişkiler ve çalışma ortamı ile ilgili faktörlerin etkilerini kapsayan tutarlı ve genel bir önleme politikası geliştirmek.
 - Toplu korunma tedbirlerine, kişisel korunma tedbirlerine göre öncelik vermek.
 - Çalışanlara uygun talimatlar vermek.

İş sağlığı ve güvenliği hizmetleri

MADDE 6

- (1) Mesleki risklerin önlenmesi ve bu risklerden korunulmasına yönelik çalışmaları da kapsayacak, iş sağlığı ve güvenliği hizmetlerinin sunulması için işveren;
- Çalışanları arasından iş güvenliği uzmanı, işyeri hekimi ve diğer sağlık personeli görevlendirir. Çalışanları arasında belirlenen niteliklere sahip personel bulunmaması hâlinde, bu hizmetin tamamını veya bir kısmını ortak sağlık ve



- güvenlik birimlerinden hizmet olarak yerine getirebilir. Ancak belirlenen niteliklere ve gerekli belgeye sahip olması hâlinde, tehlike sınıfı ve çalışan sayısı dikkate alınarak, bu hizmetin yerine getirilmesini kendisi üstlenebilir.
- b) Görevlendirdikleri kişi veya hizmet aldığı kurum ve kuruluşların görevlerini yerine getirmeleri amacıyla araç, gereç, mekân ve zaman gibi gerekli bütün ihtiyaçlarını karşılar.
- c) İşyerinde sağlık ve güvenlik hizmetlerini yürütenler arasında iş birliği ve koordinasyonu sağlar.
- ç) Görevlendirdikleri kişi veya hizmet aldığı kurum ve kuruluşlar tarafından iş sağlığı ve güvenliği ile ilgili mevzuata uygun olan ve yazılı olarak bildirilen tedbirleri yerine getirir.
- d) Çalışanların sağlık ve güvenliğini etkilediği bilinen veya etkilemesi muhtemel konular hakkında; görevlendirdikleri kişi veya hizmet aldığı kurum ve kuruluşları, başka işyerlerinden çalışmak üzere kendi işyerine gelen çalışanları ve bunların işverenlerini bilgilendirir.
- (2) 4/1/2002 tarihli ve 4734 sayılı Kamu İhale Kanunu kapsamındaki kamu kurum ve kuruluşları; iş sağlığı ve güvenliği hizmetlerini, Sağlık Bakanlığına ait döner sermayeli kuruluşlardan doğrudan alabileceği gibi 4734 sayılı Kanun hükümleri çerçevesinde de alabilir.
- (3) Tam süreli işyeri hekimi görevlendirilen işyerlerinde, diğer sağlık personeli görevlendirilmesi zorunlu değildir.

İş sađlığı ve güvenliđi hizmetlerinin desteklenmesi

MADDE 7

- (1) İş sađlığı ve güvenliđi hizmetlerinin yerine getirilmesi için, Bakanlıkça ařađıdaki řartlarla destek sađlanabilir:
 - a) Kamu kurum ve kuruluşları hariç ondan az çalıřanı bulunanlardan, çok tehlikeli ve tehlikeli sınıfta yer alan işyerleri faydalanabilir. Ancak, Bakanlar Kurulu, ondan az çalıřanı bulunanlardan az tehlikeli sınıfta yer alan işyerlerinin de faydalanmasına karar verebilir.
 - b) Giderler, iş kazası ve meslek hastalıđı bakımından kısa vadeli sigorta kolları için toplanan primlerden kaynak aktarıl-mak suretiyle, Sosyal Güvenlik Kurumu tarafından finanse edilir.
 - c) Uygulamada, Sosyal Güvenlik Kurumu kayıtları esas alınır.
 - ç) Bu Kanun ve diđer mevzuat geređince yapılan kontrol ve denetimlerde; istihdam ettiđi kiřilerin sigortalılık bildiri-minde bulunmadıđı tespit edilen işverenlerden, tespit ta-rihine kadar yapılan ödemeler yasal faizi ile birlikte Sosyal Güvenlik Kurumunca tahsil edilir ve bu durumdaki işveren-ler, sađlanan destekten üç yıl süreyle faydalanamaz.
 - d) Uygulamaya iliřkin olarak ortaya çıkabilecek tereddütle-ri gidermeye, uygulamayı yönlendirmeye ve dođabilecek sorunları çözmeye Bakanlık yetkilidir.
- (2) Ařađıdaki konular ile bunlara iliřkin usul ve esaslar, Maliye Ba-kanlıđının uygun görüřü alınarak Bakanlıkça çıkarılan yönet-melikle belirlenir:
 - a) İş sađlığı ve güvenliđi hizmetlerinin yerine getirilmesi için sađlanacak desteđin uygulanması.
 - b) Destek sađlanacak ondan az çalıřanı bulunan işyerlerinin özellikleri göz önünde bulundurularak; Sosyal Güvenlik



- Kurumu tarafından ödenecek iş sağlığı ve güvenliği hizmet bedellerinin tespiti, destek olunacak kısmı ve ödenme şekli.
- c) Destekten faydalanabilecek işyerlerinin taşınması gereken şartlar.
- ç) İş sağlığı ve güvenliği hizmeti verecek kuruluşların özellikleri.
- (3) Etkinlik ve sürekliliğin sağlanması amacıyla; Bakanlık tarafından Sağlık Bakanlığı, Bilim, Sanayi ve Teknoloji Bakanlığı ve ilgili meslek kuruluşlarıyla iş birliği yapılabilir.

İşyeri hekimleri ve iş güvenliği uzmanları

MADDE 8

- (1) İşyeri hekimi ve iş güvenliği uzmanlarının hak ve yetkileri, görevlerini yerine getirmeleri nedeniyle kısıtlanamaz. Bu kişiler, görevlerini mesleğin gerektirdiği etik ilkeler ve mesleki bağımsızlık içerisinde yürütür.
- (2) İşyeri hekimi ve iş güvenliği uzmanları; görevlendirildikleri işyerlerinde iş sağlığı ve güvenliğiyle ilgili alınması gereken tedbirleri işverene yazılı olarak bildirir; bildirilen hususlardan hayati tehlike arz edenlerin işveren tarafından yerine getirilmemesi hâlinde, bu hususu Bakanlığın yetkili birimine bildirir.
- (3) Hizmet sunan kuruluşlar ile işyeri hekimi ve iş güvenliği uzmanları, iş sağlığı ve güvenliği hizmetlerinin yürütülmesindeki ihmallerinden dolayı, hizmet sundukları işverene karşı sorumludur.

-
- (4) Çalışanın ölümü veya maluliyetiyle sonuçlanacak şekilde vücut bütünlüğünün bozulmasına neden olan iş kazası veya meslek hastalığının meydana gelmesinde ihmali tespit edilen işyeri hekimi veya iş güvenliği uzmanının yetki belgesi askıya alınır.
 - (5) İş güvenliği uzmanlarının görev alabilmeleri için; çok tehlikeli sınıfta yer alan işyerlerinde (A) sınıfı, tehlikeli sınıfta yer alan işyerlerinde en az (B) sınıfı, az tehlikeli sınıfta yer alan işyerlerinde ise en az (C) sınıfı iş güvenliği uzmanlığı belgesine sahip olmaları şartı aranır. Bakanlık, iş güvenliği uzmanlarının ve işyeri hekimlerinin görevlendirilmesi konusunda sektörel alanda özel düzenleme yapabilir.
 - (6) Belirlenen çalışma süresi nedeniyle işyeri hekimi ve iş güvenliği uzmanının tam süreli görevlendirilmesi gereken durumlarda; işveren, işyeri sağlık ve güvenlik birimi kurar. Bu durumda, çalışanların tabi olduğu kanun hükümleri saklı kalmak kaydıyla, 22/5/2003 tarihli ve 4857 sayılı İş Kanununa göre belirlenen haftalık çalışma süresi dikkate alınır.
 - (7) Kamu kurum ve kuruluşlarında ilgili mevzuata göre çalıştırılan işyeri hekimi veya iş güvenliği uzmanı olma niteliğini haiz personel, gerekli belgeye sahip olmaları şartıyla asli görevlerinin yanında, belirlenen çalışma süresine riayet ederek çalışmakta oldukları kurumda veya ilgili personelin muvafakati ve üst yöneticinin onayı ile diğer kamu kurum ve kuruluşlarında görevlendirilebilir. Bu şekilde görevlendirilecek personele, görev yaptığı her saat için (200) gösterge rakamının memur aylık katsayısı ile çarpımı tutarında ilave ödeme, hizmet alan kurum tarafından yapılır. Bu ödemeden damga vergisi hariç herhangi bir kesinti yapılmaz. Bu durumdaki görevlendirmeye ilişkin



ilave ödemelerde, günlük mesai saatlerine bağlı kalmak kaydıyla, aylık toplam seksen saatten fazla olan görevlendirmeler dikkate alınmaz.

- (8) Kamu sağlık hizmetlerinde tam süreli çalışmaya ilişkin mevzuat hükümleri saklı kalmak kaydıyla, işyeri hekimlerinin ve diğer sağlık personelinin işyeri sağlık ve güvenlik birimi ile ortak sağlık ve güvenlik birimlerinde görevlendirilmelerinde ve hizmet verilen işyerlerinde çalışanlarla sınırlı olmak üzere görevlerini yerine getirmelerinde, diğer kanunların kısıtlayıcı hükümleri uygulanmaz.

Tehlike sınıfının belirlenmesi

MADDE 9

- (1) İşyeri tehlike sınıfları; 31/5/2006 tarihli ve 5510 sayılı Sosyal Sigortalar ve Genel Sağlık Sigortası Kanununun 83 üncü maddesine göre belirlenen kısa vadeli sigorta kolları prim tarifesi de dikkate alınarak, İş Sağlığı ve Güvenliği Genel Müdürlüğünün Başkanlığında ilgili taraflarca oluşturulan komisyonun görüşleri doğrultusunda, Bakanlıkça çıkarılacak tebliğ ile tespit edilir.
- (2) İşyeri tehlike sınıflarının tespitinde, o işyerinde yapılan asıl iş dikkate alınır.

Risk değerlendirme, kontrol, ölçüm ve araştırma

MADDE 10

- (1) İşveren, iş sağlığı ve güvenliği yönünden risk değerlendirme yapmak veya yaptırmakla yükümlüdür. Risk değerlendirme yapılırken aşağıdaki hususlar dikkate alınır:
- a) Belirli risklerden etkilenecek çalışanların durumu.

-
- b) Kullanılacak iş ekipmanı ile kimyasal madde ve müstahzarların seçimi.
 - c) İşyerinin tertip ve düzeni.
 - ç) Genç, yaşlı, engelli, gebe veya emziren çalışanlar gibi özel politika gerektiren gruplar ile kadın çalışanların durumu.
- (2) İşveren, yapılacak risk değerlendirmesi sonucu alınacak iş sağlığı ve güvenliği tedbirleri ile kullanılması gereken koruyucu donanım veya ekipmanı belirler.
 - (3) İşyerinde uygulanacak iş sağlığı ve güvenliği tedbirleri, çalışma şekilleri ve üretim yöntemleri; çalışanların sağlık ve güvenlik yönünden korunma düzeyini yükseltecek ve işyerinin idari yapılanmasının her kademesinde uygulanabilir nitelikte olmalıdır.
 - (4) İşveren, iş sağlığı ve güvenliği yönünden çalışma ortamına ve çalışanların bu ortamda maruz kaldığı risklerin belirlenmesine yönelik gerekli kontrol, ölçüm, inceleme ve araştırmaların yapılmasını sağlar.

Acil durum planları, yangınla mücadele ve ilk yardım

MADDE 11

- (1) İşveren;
 - a) Çalışma ortamı, kullanılan maddeler, iş ekipmanı ile çevre şartlarını dikkate alarak meydana gelebilecek acil durumları önceden değerlendirerek, çalışanları ve çalışma çevresini etkilemesi mümkün ve muhtemel acil durumları belirler ve bunların olumsuz etkilerini önleyici ve sınırlandırıcı tedbirleri alır.



- b) Acil durumların olumsuz etkilerinden korunmak üzere gerekli ölçüm ve değerlendirmeleri yapar, acil durum planlarını hazırlar.
- c) Acil durumlara mücadele için işyerinin büyüklüğü ve taşıdığı özel tehlikeler, yapılan işin niteliği, çalışan sayısı ile işyerinde bulunan diğer kişileri dikkate alarak; önleme, koruma, tahliye, yangınla mücadele, ilk yardım ve benzeri konularda uygun donanıma sahip ve bu konularda eğitimi yeterli sayıda kişiyi görevlendirir, araç ve gereçleri sağlayarak eğitim ve tatbikatları yaptırır ve ekiplerin her zaman hazır bulunmalarını sağlar.
- ç) Özellikle ilk yardım, acil tıbbi müdahale, kurtarma ve yangınla mücadele konularında, işyeri dışındaki kuruluşlarla irtibatı sağlayacak gerekli düzenlemeleri yapar.

Tahliye

MADDE 12

- (1) Ciddi, yakın ve önlenemeyen tehlikenin meydana gelmesi durumunda işveren;
 - a) Çalışanların işi bırakarak derhal çalışma yerlerinden ayrılmaya güvenli bir yere gidebilmeleri için, önceden gerekli düzenlemeleri yapar ve çalışanlara gerekli talimatları verir.
 - b) Durumun devam etmesi hâlinde, zorunluluk olmadıkça, gerekli donanıma sahip ve özel olarak görevlendirilenler dışındaki çalışanlardan işlerine devam etmelerini isteyemez.
- (2) İşveren, çalışanların kendileri veya diğer kişilerin güvenliği için ciddi ve yakın bir tehlike ile karşılaştıkları ve amirine hemen haber veremedikleri durumlarda; istenmeyen sonuçların önlenmesi için, bilgileri ve mevcut teknik donanımları çerçevesin-

de müdahale edebilmelerine imkân sağlar. Böyle bir durumda çalışanlar, ihmal veya dikkatsiz davranışları olmadıkça yaptıkları müdahaleden dolayı sorumlu tutulamaz.

Çalışmaktan kaçınma hakkı

MADDE 13

- (1) Ciddi ve yakın tehlike ile karşı karşıya kalan çalışanlar kurula, kurulun bulunmadığı işyerlerinde ise işverene başvurarak durumun tespit edilmesini ve gerekli tedbirlerin alınmasına karar verilmesini talep edebilir. Kurul acilen toplanarak, işveren ise derhâl kararını verir ve durumu tutanakla tespit eder. Karar, çalışana ve çalışan temsilcisine yazılı olarak bildirilir.
- (2) Kurul veya işverenin çalışanın talebi yönünde karar vermesi hâlinde çalışan, gerekli tedbirler alınıncaya kadar çalışmaktan kaçınabilir. Çalışanların çalışmaktan kaçındığı dönemdeki ücreti ile kanunlardan ve iş sözleşmesinden doğan diğer hakları saklıdır.
- (3) Çalışanlar ciddi ve yakın tehlikenin önlenemez olduğu durumlarda birinci fıkradaki usule uymak zorunda olmaksızın işyerini veya tehlikeli bölgeyi terk ederek belirlenen güvenli yere gider. Çalışanların bu hareketlerinden dolayı hakları kısıtlanamaz.
- (4) İş sözleşmesiyle çalışanlar, talep etmelerine rağmen gerekli tedbirlerin alınmadığı durumlarda, tabi oldukları kanun hükümlerine göre iş sözleşmelerini feshedebilir. Toplu sözleşme veya toplu iş sözleşmesi ile çalışan kamu personeli, bu maddeye göre çalışmadığı dönemde fiilen çalışmış sayılır.



- (5) Bu Kanunun 25 inci maddesine göre işyerinde işin durdurulması hâlinde, bu madde hükümleri uygulanmaz.

İş kazası ve meslek hastalıklarının kayıt ve bildirimini

MADDE 14

- (1) İşveren;
- Bütün iş kazalarının ve meslek hastalıklarının kaydını tutar, gerekli incelemeleri yaparak bunlar ile ilgili raporları düzenler.
 - İşyerinde meydana gelen ancak yaralanma veya ölüme neden olmadığı halde işyeri ya da iş ekipmanının zarara uğramasına yol açan veya çalışan, işyeri ya da iş ekipmanını zarara uğratma potansiyeli olan olayları inceleyerek bunlar ile ilgili raporları düzenler.
- (2) İşveren, aşağıdaki hallerde belirtilen sürede Sosyal Güvenlik Kurumuna bildirimde bulunur:
- İş kazalarını kazadan sonraki üç iş günü içinde.
 - Sağlık hizmeti sunucuları veya işyeri hekimi tarafından kendisine bildirilen meslek hastalıklarını, öğrendiği tarihten itibaren üç iş günü içinde.
- (3) İşyeri hekimi veya sağlık hizmeti sunucuları; meslek hastalığı ön tanısı koydukları vakaları, Sosyal Güvenlik Kurumu tarafından yetkilendirilen sağlık hizmeti sunucularına sevk eder.
- (4) Sağlık hizmeti sunucuları kendilerine intikal eden iş kazalarını, yetkilendirilen sağlık hizmeti sunucuları ise meslek hastalığı tanısı koydukları vakaları en geç on gün içinde Sosyal Güvenlik Kurumu'na bildirir.

- (5) Bu maddenin uygulanmasına ilişkin usul ve esaslar, Sağlık Bakanlığının uygun görüşü alınarak Bakanlıkça belirlenir.

Sağlık gözetimi

MADDE 15

- (1) İşveren;
- a) Çalışanların işyerinde maruz kalacakları sağlık ve güvenlik risklerini dikkate alarak sağlık gözetimine tabi tutulmalarını sağlar.
 - b) Aşağıdaki hallerde çalışanların sağlık muayenelerinin yapılmasını sağlamak zorundadır:
 - 1) İşe girişlerinde.
 - 2) İş değişikliğinde.
 - 3) İş kazası, meslek hastalığı veya sağlık nedeniyle tekrarlanan işten uzaklaşmalarından sonra işe dönüşlerinde talep etmeleri hâlinde.
 - 4) İşin devamı süresince, çalışanın ve işin niteliği ile işyerinin tehlike sınıfına göre Bakanlıkça belirlenen düzenli aralıklarla.
- (2) Tehlikeli ve çok tehlikeli sınıfta yer alan işyerlerinde çalışacaklar, yapacakları işe uygun olduklarını belirten sağlık raporu olmadan işe başlatılamaz.
- (3) Bu Kanun kapsamında alınması gereken sağlık raporları, işyeri sağlık ve güvenlik biriminde veya hizmet alınan ortak sağlık ve güvenlik biriminde görevli olan işyeri hekiminden alınır. Raporlara itirazlar Sağlık Bakanlığı tarafından belirlenen hakem hastanelere yapılır, verilen kararlar kesindir.



- (4) Sağlık gözetiminden doğan maliyet ve bu gözetimden kaynaklı her türlü ek maliyet işverence karşılanır, çalışana yansıtılamaz.
- (5) Sağlık muayenesi yaptırılan çalışanın özel hayatı ve itibarının korunması açısından sağlık bilgileri gizli tutulur.

Çalışanların bilgilendirilmesi

MADDE 16

- (1) İşyerinde iş sağlığı ve güvenliğinin sağlanması ve sürdürülebilmesi amacıyla işveren, çalışanları ve çalışan temsilcilerini işyerinin özelliklerini de dikkate alarak aşağıdaki konularda bilgilendirir:
 - a) İşyerinde karşılaşılabilecek sağlık ve güvenlik riskleri, koruyucu ve önleyici tedbirler.
 - b) Kendileri ile ilgili yasal hak ve sorumluluklar.
 - c) İlk yardım, olağan dışı durumlar, afetler ve yangınla mücadele ve tahliye işleri konusunda görevlendirilen kişiler.
- (2) İşveren;
 - a) 12 nci maddede belirtilen ciddi ve yakın tehlikeye maruz kalan veya kalma riski olan bütün çalışanları, tehlikeler ile bunlardan doğan risklere karşı alınmış ve alınacak tedbirler hakkında derhal bilgilendirir.
 - b) Başka işyerlerinden çalışmak üzere kendi işyerine gelen çalışanların birinci fıkrada belirtilen bilgileri almalarını sağlamak üzere, söz konusu çalışanların işverenlerine gerekli bilgileri verir.

- c) Risk deęerlendirmesi, iř saęlıęı ve gvenlięi ile ilgili koruyucu ve nleyici tedbirler, lm, analiz, teknik kontrol, kayıtlar, raporlar ve teftiřten elde edilen bilgilere, destek elemanları ile alıřan temsilcilerinin ulařmasını saęlar.

alıřanların eęitimi

MADDE 17

- (1) İřveren, alıřanların iř saęlıęı ve gvenlięi eęitimlerini almasını saęlar. Bu eęitim zellikle; iře bařlamadan nce, alıřma yeri veya iř deęiřiklięinde, iř ekipmanının deęiřmesi hlinde veya yeni teknoloji uygulanması hlinde verilir. Eęitimler, deęiřen ve ortaya ıkan yeni risklere uygun olarak yenilenir, gerektięinde ve dzenli aralıklarla tekrarlanır.
- (2) alıřan temsilcileri zel olarak eęitilir.
- (3) Mesleki eęitim alma zorunluluęu bulunan tehlikeli ve ok tehlikeli sınıfta yer alan iřlerde, yapacaęı iře ilgili mesleki eęitim aldıęını belgeleyemeyenler alıřtırılmaz.
- (4) İř kazası geiren veya meslek hastalıęına yakalanan alıřana iře bařlamadan nce, sz konusu kazanın veya meslek hastalıęının sebepleri, korunma yolları ve gvenli alıřma yntemleri ile ilgili ilave eęitim verilir. Ayrıca, herhangi bir sebeple altı aydan fazla sreyle iřten uzak kalanlara, tekrar iře bařlatılmadan nce bilgi yenileme eęitimi verilir.
- (5) Tehlikeli ve ok tehlikeli sınıfta yer alan iřyerlerinde; yapılacak iřlerde karřılařılacak saęlık ve gvenlik riskleri ile ilgili yeterli bilgi ve talimatları ieren eęitimin alındıęına dair belge olmak-



sızın, başka işyerlerinden çalışmak üzere gelen çalışanlar işe başlatılamaz.

- (6) Geçici iş ilişkisi kurulan işveren, iş sağlığı ve güvenliği risklerine karşı çalışana gerekli eğitimin verilmesini sağlar.
- (7) Bu madde kapsamında verilecek eğitimin maliyeti çalışanlara yansıtılamaz. Eğitimlerde geçen süre çalışma süresinden sayılır. Eğitim sürelerinin haftalık çalışma süresinin üzerinde olması hâlinde, bu süreler fazla sürelerle çalışma veya fazla çalışma olarak değerlendirilir.

Çalışanların görüşlerinin alınması ve katılımlarının sağlanması

MADDE 18

- (1) İşveren, görüş alma ve katılımın sağlanması konusunda, çalışanlara veya iki ve daha fazla çalışan temsilcisinin bulunduğu işyerlerinde varsa işyeri yetkili sendika temsilcilerine yoksa çalışan temsilcilerine aşağıdaki imkânları sağlar:
- a) İş sağlığı ve güvenliği ile ilgili konularda görüşlerinin alınması, teklif getirme hakkının tanınması ve bu konulardaki görüşmelerde yer alma ve katılımlarının sağlanması.
- b) Yeni teknolojilerin uygulanması, seçilecek iş ekipmanı, çalışma ortamı ve şartlarının çalışanların sağlık ve güvenliğine etkisi konularında görüşlerinin alınması.
- (2) İşveren, destek elemanları ile çalışan temsilcilerinin aşağıdaki konularda önceden görüşlerinin alınmasını sağlar:
- a) İşyerinden görevlendirilecek veya işyeri dışından hizmet alıncak işyeri hekimi, iş güvenliği uzmanı ve diğer personel ile ilk yardım, yangınla mücadele ve tahliye işleri için kişilerin görevlendirilmesi.

- b) Risk deęerlendirmesi yapılarak, alınması gereken koruyucu ve önleyici tedbirlerin ve kullanılması gereken koruyucu donanım ve ekipmanın belirlenmesi.
 - c) Saęlık ve güvenlik risklerinin önlenmesi ve koruyucu hizmetlerin yürütülmesi.
 - ç) Çalışanların bilgilendirilmesi.
 - d) Çalışanlara verilecek eğitimin planlanması.
- (3) Çalışanların veya çalışan temsilcilerinin, işyerinde iş saęlığı ve güvenlięi için alınan önlemlerin yetersiz olduęu durumlarda veya teftiş sırasında, yetkili makama başvurmalarından dolayı hakları kısıtlanamaz.

Çalışanların yükümlülükleri

MADDE 19

- (1) Çalışanlar, iş saęlığı ve güvenlięi ile ilgili aldıkları eğitim ve işverenin bu konudaki talimatları doęrultusunda, kendilerinin ve hareketlerinden veya yaptıkları işten etkilenen dięer çalışanların saęlık ve güvenliklerini tehlikeye düşürmemekle yükümlüdür.
- (2) Çalışanların, işveren tarafından verilen eğitim ve talimatlar doęrultusunda yükümlülükleri şunlardır:
- a) İşyerindeki makine, cihaz, araç, gereç, tehlikeli madde, taşıma ekipmanı ve dięer üretim araçlarını kurallara uygun şekilde kullanmak, bunların güvenlik donanımlarını doęru olarak kullanmak, keyfi olarak çıkarmamak ve deęiştirmek.
 - b) Kendilerine saęlanan kişisel koruyucu donanımı doęru kullanmak ve korumak.
 - c) İşyerindeki makine, cihaz, araç, gereç, tesis ve binalarda



sağlık ve güvenlik yönünden ciddi ve yakın bir tehlike ile karşılaştıklarında ve koruma tedbirlerinde bir eksiklik görüldüklerinde, işverene veya çalışan temsilcisine derhal haber vermek.

- c) Teftişe yetkili makam tarafından işyerinde tespit edilen noksanlık ve mevzuata aykırılıkların giderilmesi konusunda, işveren ve çalışan temsilcisi ile iş birliği yapmak.
- d) Kendi görev alanında, iş sağlığı ve güvenliğinin sağlanması için işveren ve çalışan temsilcisi ile iş birliği yapmak.

Çalışan temsilcisi

MADDE 20

- (1) İşveren; işyerinin değişik bölümlerindeki riskler ve çalışan sayılarını göz önünde bulundurarak dengeli dağılıma özen göstermek kaydıyla, çalışanlar arasında yapılacak seçim veya seçimle belirlenemediği durumda atama yoluyla, aşağıda belirtilen sayılarda çalışan temsilcisini görevlendirir:
 - a) İki ile elli arasında çalışanı bulunan işyerlerinde bir.
 - b) Ellibir ile yüz arasında çalışanı bulunan işyerlerinde iki.
 - c) Yüzbir ile beşyüz arasında çalışanı bulunan işyerlerinde üç.
 - ç) Beşyüzbir ile bin arasında çalışanı bulunan işyerlerinde dört.
 - d) Binbir ile ikibin arasında çalışanı bulunan işyerlerinde beş.
 - e) İkibinbir ve üzeri çalışanı bulunan işyerlerinde altı.
- (2) Birden fazla çalışan temsilcisinin bulunması durumunda baş temsilci, çalışan temsilcileri arasında yapılacak seçimle belirlenir.
- (3) Çalışan temsilcileri, tehlike kaynağının yok edilmesi veya tehlikeden kaynaklanan riskin azaltılması için, işverene öneride

bulunma ve işverenden gerekli tedbirlerin alınmasını isteme hakkına sahiptir.

- (4) Görevlerini yürütmeleri nedeniyle, çalışan temsilcileri ve destek elemanlarının hakları kısıtlanamaz ve görevlerini yerine getirebilmeleri için işveren tarafından gerekli imkânlar sağlanır.
- (5) İşyerinde yetkili sendika bulunması hâlinde, işyeri sendika temsilcileri çalışan temsilcisi olarak da görev yapar.

ÜÇÜNCÜ BÖLÜM

Konsey, Kurul ve Koordinasyon

Ulusal İş Sağlığı ve Güvenliği Konseyi

MADDE 21

- (1) Ülke genelinde iş sağlığı ve güvenliği ile ilgili politika ve stratejilerin belirlenmesi için tavsiyelerde bulunmak üzere Konsey kurulmuştur.
- (2) Konsey, Bakanlık Müsteşarının başkanlığında aşağıda belirtilen üyelerden oluşur:
 - a) Bakanlık İş Sağlığı ve Güvenliği Genel Müdürü, Çalışma Genel Müdürü, İş Teftiş Kurulu Başkanı ve Sosyal Güvenlik Kurumu Başkanlığından bir genel müdür.
 - b) Bilim, Sanayi ve Teknoloji, Çevre ve Şehircilik, Enerji ve Tabii Kaynaklar, Gıda, Tarım ve Hayvancılık, Kalkınma, Millî Eğitim ile Sağlık bakanlıklarından ilgili birer genel müdür.
 - c) Yükseköğretim Kurulu Başkanlığından bir yürütme kurulu üyesi, Devlet Personel Başkanlığından bir başkan yardımcısı.
 - ç) İşveren, işçi ve kamu görevlileri sendikaları üst kuruluşla-



- rının en fazla üyeye sahip ilk üçünden, Türkiye Odalar ve Borsalar Birliğinden, Türkiye Esnaf ve Sanatkarları Konfederasyonundan, Türk Tabipleri Birliğinden, Türk Mühendis ve Mimar Odaları Birliğinden ve Türkiye Ziraat Odaları Birliğinden konuyla ilgili veya görevli birer yönetim kurulu üyesi.
- d) İhtiyaç duyulması hâlinde İş Sağlığı ve Güvenliği Genel Müdürlüğünün teklifi ve Konseyin kararı ile belirlenen, iş sağlığı ve güvenliği konusunda faaliyet gösteren kurum veya kuruluşlardan en fazla iki temsilci.
- (3) İkinci fıkranın (d) bendi kapsamında belirlenen Konsey üyeleri, iki yıl için seçilir ve üst üste iki olağan toplantıya katılmaz ise ilgili kurum veya kuruluşun üyeliği sona erer.
- (4) Konseyin sekreteryası, İş Sağlığı ve Güvenliği Genel Müdürlüğünce yürütülür.
- (5) Konsey, toplantıya katılanların salt çoğunluğu ile karar verir. Oyların eşitliği hâlinde başkanın oyu kararı belirler. Çekimser oy kullanılmaz.
- (6) Konsey yılda iki defa olağan toplanır. Başkanın veya üyelerin üçte birinin teklifi ile olağanüstü olarak da toplanabilir.
- (7) Konseyin çalışma usul ve esasları Bakanlık tarafından belirlenir.

İş sağlığı ve güvenliği kurulu

MADDE 22

- (1) Elli ve daha fazla çalışanın bulunduğu ve altı aydan fazla süren sürekli işlerin yapıldığı işyerlerinde işveren, iş sağlığı ve güvenliği ile ilgili çalışmalarda bulunmak üzere kurul oluşturur. İşve-

ren, iş sağlığı ve güvenliği mevzuatına uygun kurul kararlarını uygular.

- (2) Altı aydan fazla süren asıl işveren-alt işveren ilişkisinin bulunduğu hallerde;
- a) Asıl işveren ve alt işveren tarafından ayrı ayrı kurul oluşturulmuş ise, faaliyetlerin yürütülmesi ve kararların uygulanması konusunda iş birliği ve koordinasyon asıl işverence sağlanır.
 - b) Asıl işveren tarafından kurul oluşturulmuş ise, kurul oluşturması gerekmeyen alt işveren, koordinasyonu sağlamak üzere vekâleten yetkili bir temsilci atar.
 - c) İşyerinde kurul oluşturması gerekmeyen asıl işveren, alt işverenin oluşturduğu kurula iş birliği ve koordinasyonu sağlamak üzere vekâleten yetkili bir temsilci atar.
 - ç) Kurul oluşturması gerekmeyen asıl işveren ve alt işverenin toplam çalışan sayısı elliden fazla ise, koordinasyonu asıl işverence yapılmak kaydıyla, asıl işveren ve alt işveren tarafından birlikte bir kurul oluşturulur.
- (3) Aynı çalışma alanında birden fazla işverenin bulunması ve bu işverenlerce birden fazla kurulun oluşturulması hâlinde işverenler, birbirlerinin çalışmalarını etkileyebilecek kurul kararları hakkında diğer işverenleri bilgilendirir.

İş sağlığı ve güvenliğinin koordinasyonu

MADDE 23

- (1) Aynı çalışma alanını birden fazla işverenin paylaşması durumunda işverenler; iş hijyeni ile iş sağlığı ve güvenliği önlemlerinin uygulanmasında iş birliği yapar, yapılan işin yapısı göz önüne alınarak mesleki risklerin önlenmesi ve bu risklerden



korunulması çalışmalarını koordinasyon içinde yapar, birbirlerini ve çalışan temsilcilerini bu riskler konusunda bilgilendirir.

- (2) Birden fazla işyerinin bulunduğu iş merkezleri, iş hanları, sanayi bölgeleri veya siteleri gibi yerlerde, iş sağlığı ve güvenliği konusundaki koordinasyon yönetim tarafından sağlanır. Yönetim, işyerlerinde iş sağlığı ve güvenliği yönünden diğer işyerlerini etkileyecek tehlikeler hususunda gerekli tedbirleri almaları için işverenleri uyarır. Bu uyarılara uymayan işverenleri Bakanlığa bildirir.

DÖRDÜNCÜ BÖLÜM

Teftiş ve İdari Yaptırımlar

Teftiş, inceleme, araştırma, müfettişin yetki, yükümlülük ve sorumluluğu

MADDE 24

- (1) Bu Kanun hükümlerinin uygulanmasının izlenmesi ve teftişi, iş sağlığı ve güvenliği yönünden teftiş yapmaya yetkili Bakanlık iş müfettişlerince yapılır. Bu Kanun kapsamında yapılacak teftiş ve incelemelerde, 4857 sayılı Kanunun 92, 93, 96, 97 ve 107 nci maddeleri uygulanır.
- (2) Bakanlık, işyerlerinde iş sağlığı ve güvenliği konularında ölçüm, inceleme ve araştırma yapmaya, bu amaçla numune almaya ve eğitim kurumları ile ortak sağlık ve güvenlik birimlerinde kontrol ve denetim yapmaya yetkilidir. Bu konularda yetkilendirilenler mümkün olduğu kadar işi aksatmamak, işverenin ve işyerinin meslek sıraları ile gördükleri ve öğrendikleri hususları tamamen gizli tutmakla yükümlüdür. Kontrol ve denetimin usul ve esasları Bakanlıkça düzenlenir.

-
- (3) Askeri işyerleriyle yurt güvenliği için gerekli maddeler üretilen işyerlerinin denetim ve teftişi konusu ve sonuçlarına ait işlemler, Millî Savunma Bakanlığı ve Bakanlıkça birlikte hazırlanacak yönetmeliğe göre yürütülür.

İşin durdurulması

MADDE 25

- (1) İşyerindeki bina ve eklentilerde, çalışma yöntem ve şekillerinde veya iş ekipmanlarında çalışanlar için hayati tehlike oluşturan bir husus tespit edildiğinde; bu tehlike giderilinceye kadar, hayati tehlikenin niteliği ve bu tehlikeden doğabilecek riskin etkileyebileceği alan ile çalışanlar dikkate alınarak, işyerinin bir bölümünde veya tamamında iş durdurulur. Ayrıca çok tehlikeli sınıfta yer alan maden, metal ve yapı işleri ile tehlikeli kimyasallarla çalışılan işlerin yapıldığı veya büyük endüstriyel kazaların olabileceği işyerlerinde, risk değerlendirmesi yapılmamış olması durumunda iş durdurulur.
- (2) İş sağlığı ve güvenliği bakımından teftişe yetkili üç iş müfettişinden oluşan heyet, iş sağlığı ve güvenliği bakımından teftişe yetkili iş müfettişinin tespiti üzerine gerekli incelemeleri yaparak, tespit tarihinden itibaren iki gün içerisinde işin durdurulmasına karar verebilir. Ancak tespit edilen hususun acil müdahaleyi gerektirmesi hâlinde; tespiti yapan iş müfettişi, heyet tarafından karar alınıncaya kadar geçerli olmak kaydıyla işi durdurur.
- (3) İşin durdurulması kararı, ilgili mülki idare amirine ve işyeri dosyasının bulunduğu Çalışma ve İş Kurumu il müdürlüğüne bir gün içinde gönderilir. İşin durdurulması kararı, mülki idare amiri tarafından yirmidört saat içinde yerine getirilir. Ancak, tespit



edilen hususun acil müdahaleyi gerektirmesi nedeniyle verilen işin durdurulması kararı, mülki idare amiri tarafından aynı gün yerine getirilir.

- (4) İşveren, yerine getirildiği tarihten itibaren altı iş günü içinde, yetkili iş mahkemesinde işin durdurulması kararına itiraz edebilir. İtiraz, işin durdurulması kararının uygulanmasını etkilemez. Mahkeme itirazı öncelikle görüşür ve altı iş günü içinde karara bağlar. Mahkeme kararı kesindir.
- (5) İşverenin işin durdurulmasını gerektiren hususların giderildiğini Bakanlığa yazılı olarak bildirmesi hâlinde, en geç yedi gün içinde işyerinde inceleme yapılarak işverenin talebi sonuçlandırılır.
- (6) İşveren, işin durdurulması sebebiyle işsiz kalan çalışanlara ücretlerini ödemekle veya ücretlerinde bir düşüklük olmamak üzere meslek veya durumlarına göre başka bir iş vermekle yükümlüdür.

İdari para cezaları ve uygulanması

MADDE 26

- (1) Bu Kanunun;
 - a) 4 üncü maddesinin birinci fıkrasının (a) ve (b) bentlerinde belirtilen yükümlülükleri yerine getirmeyen işverene her bir yükümlülük için ayrı ayrı ikibin Türk Lirası,
 - b) 6 ncı maddesinin birinci fıkrası gereğince belirlenen nitelikte iş güvenliği uzmanı veya işyeri hekimi görevlendirmeyen işverene görevlendirmedeği her bir kişi için beşbin Türk Lirası, aykırılığın devam ettiği her ay için aynı miktar, diğer sağlık personeli görevlendirmeyen işverene ikibinbeşyüz

- Türk Lirası, aykırılığın devam ettiği her ay için aynı miktar, aynı fıkranın (b), (c) ve (d) bentlerinde belirtilen yükümlülükleri yerine getirmeyen işverene her bir ihlal için ayrı ayrı binbeşyüz Türk Lirası, (ç) bendine aykırı hareket eden işverene yerine getirilmeyen her bir tedbir için ayrı ayrı bin Türk Lirası,
- c) 8 inci maddesinin birinci ve altıncı fıkralarına aykırı hareket eden işverene her bir ihlal için ayrı ayrı binbeşyüz Türk Lirası,
- ç) 10 uncu maddesinin birinci fıkrasına göre risk değerlendirmesi yapmayan veya yaptırmayan işverene üçbin Türk Lirası, aykırılığın devam ettiği her ay için dörtbinbeşyüz Türk Lirası, dördüncü fıkrasında belirtilen yükümlülükleri yerine getirmeyen işverene binbeşyüz Türk Lirası,
- d) 11 ve 12 nci maddeleri hükümlerine aykırı hareket eden işverene, uyulmayan her bir yükümlülük için bin Türk Lirası, aykırılığın devam ettiği her ay için aynı miktar,
- e) 14 üncü maddesinin birinci fıkrasında belirtilen yükümlülükleri yerine getirmeyen işverene her bir yükümlülük için ayrı ayrı binbeşyüz Türk Lirası, ikinci fıkrasında belirtilen yükümlülükleri yerine getirmeyen işverene ikibin Türk Lirası, dördüncü fıkrasında belirtilen yükümlülükleri yerine getirmeyen sağlık hizmeti sunucuları veya yetkilendirilen sağlık hizmeti sunucularına ikibin Türk Lirası,
- f) 15 inci maddesinin birinci ve ikinci fıkralarında belirtilen yükümlülükleri yerine getirmeyen işverene, sağlık gözetimine tabi tutulmayan veya sağlık raporu alınmayan her çalışan için bin Türk Lirası,
- g) 16 ncı maddesinde belirtilen yükümlülükleri yerine getirmeyen işverene, bilgilendirilmeyen her bir çalışan için bin Türk Lirası,



- ğ) 17 nci maddesinin bir ila yedinci fıkralarında belirtilen yükümlülükleri yerine getirmeyen işverene her bir çalışan için bin Türk Lirası,
- h) 18 inci maddesinde belirtilen yükümlülükleri yerine getirmeyen işverene, her bir aykırılık için ayrı ayrı bin Türk Lirası,
- ı) 20 nci maddesinin birinci ve dördüncü fıkralarında belirtilen yükümlülükleri yerine getirmeyen işverene bin Türk Lirası, üçüncü fıkrasında belirtilen yükümlülükleri yerine getirmeyen işverene binbeşyüz Türk Lirası,
- i) 22 nci maddesinde belirtilen yükümlülükleri yerine getirmeyen işverene her bir aykırılık için ayrı ayrı ikibin Türk Lirası,
- j) 23 üncü maddesinin ikinci fıkrasında belirtilen bildirim yükümlülüklerini yerine getirmeyen yönetimlere beşbin Türk Lirası,
- k) 24 üncü maddesinin ikinci fıkrasında belirtilen iş sağlığı ve güvenliği ile ilgili konularda ölçüm, inceleme ve araştırma yapılmasına, numune alınmasına veya eğitim kurumları ile ortak sağlık ve güvenlik birimlerinin kontrol ve denetiminin yapılmasına engel olan işverene beşbin Türk Lirası,
- l) 25 inci maddesinde belirtilen yükümlülüklerle göre işyerinin bir bölümünde veya tamamında verilen durdurma kararına uymayarak durdurulan işi yönetmelikte belirtilen şartları yerine getirmeden devam ettiren işverene fiil başka bir suç oluştursa dahi onbin Türk Lirası, altıncı fıkrasında belirtilen yükümlülükleri yerine getirmeyen işverene ihlale uğrayan her bir çalışan için bin Türk Lirası, aykırılığın devam ettiği her ay için aynı miktar,
- m) 29 uncu maddesinde belirtilen; büyük kaza önleme politika belgesi hazırlamayan işverene ellibin Türk Lirası, güvenlik raporunu hazırlayıp Bakanlığın değerlendirmesine

sunmadan işyerini faaliyete geçiren, işletilmesine Bakanlıkça izin verilmeyen işyerini açan veya durdurulan işyerinde faaliyete devam eden işverene seksenbin Türk Lirası,

n) 30 uncu maddesinde öngörülen yönetmeliklerde belirtilen yükümlülükleri yerine getirmeyen işverene, uyulmayan her hüküm için tespit edildiği tarihten itibaren aylık olarak bin Türk Lirası,

idari para cezası verilir.

(2) Bu Kanunda belirtilen idari para cezaları gerekçesi belirtilmek suretiyle Çalışma ve İş Kurumu il müdürünce verilir. Verilen idari para cezaları tebliğinden itibaren otuz gün içinde ödenir. İdari para cezaları tüzel kişiliği bulunmayan kamu kurum ve kuruluşları adına da düzenlenebilir.

Hüküm bulunmayan haller ve muafiyet

MADDE 27

- (1) Çalışanların tabi oldukları kanun hükümleri saklı kalmak kaydıyla, bu Kanunda hüküm bulunmayan hallerde 4857 sayılı Kanunun bu Kanuna aykırı olmayan hükümleri uygulanır.
- (2) Bu Kanuna göre düzenlenen kağıtlar damga vergisinden, işlemler harçtan müstesnadır.
- (3) Bakanlık, bu Kanuna göre yapılacak iş ve işlemlere ait her türlü belge veya bilgiyi, elektronik ve benzeri ortamlar üzerinden isteyebilir, arşivleyebilir, bu ortamlar üzerinden onay, yetki, bilgi ve belge verebilir.



BEŞİNCİ BÖLÜM

Çeşitli ve Geçici Hükümler

Bağımlılık yapan maddeleri kullanma yasağı

MADDE 28

- (1) İşyerine, sarhoş veya uyuşturucu madde almış olarak gelmek ve işyerinde alkollü içki veya uyuşturucu madde kullanmak yasaktır.
- (2) İşveren; işyeri eklentilerinden sayılan kısımlarda, ne gibi hallerde, hangi zamanda ve hangi şartlarla alkollü içki içilebileceğini belirleme yetkisine sahiptir.
- (3) Aşağıdaki çalışanlar için alkollü içki kullanma yasağı uygulanmaz:
 - a) Alkollü içki yapılan işyerlerinde çalışan ve işin gereği olarak üretileni denetlemekle görevlendirilenler.
 - b) Kapalı kaplarda veya açık olarak alkollü içki satılan veya içilen işyerlerinde işin gereği alkollü içki içmek zorunda olanlar.
 - c) İşinin niteliği gereği müşterilerle birlikte alkollü içki içmek zorunda olanlar.

Güvenlik raporu veya büyük kaza önleme politika belgesi

MADDE 29

- (1) İşletmeye başlanmadan önce, büyük endüstriyel kaza oluşabilecek işyerleri için, işyerlerinin büyüklüğüne göre büyük kaza önleme politika belgesi veya güvenlik raporu işveren tarafından hazırlanır.

-
- (2) Güvenlik raporu hazırlama yükümlülüğü bulunan işveren, hazırladıkları güvenlik raporlarının içerik ve yeterlilikleri Bakanlıkça incelenmesini müteakip işyerlerini işletmeye açabilir.

İş sağlığı ve güvenliği ile ilgili çeşitli yönetmelikler

MADDE 30

- (1) Aşağıdaki konular ile bunlara ilişkin usul ve esaslar Bakanlıkça çıkarılacak yönetmeliklerle düzenlenir:
- a) İlgili bakanlıkların görüşü alınarak, iş sağlığı ve güvenliğinin sağlanması, sürdürülmesi ve mevcut durumun iyileştirilmesi amacıyla; işyeri bina ve eklentileri, iş ekipmanı, işin her safhasında kullanılan ve ortaya çıkan maddeler, çalışma ortam ve şartları, özel risk taşıyan iş ekipmanı ve işler ile işyerleri, özel politika gerektiren grupların çalıştırılması, işin özelliğine göre gece çalışmaları ve postalar hâlinde çalışmalar, sağlık kuralları bakımından daha az çalışması gereken işler, gebe ve emziren kadınların çalışma şartları, emzirme odaları ve çocuk bakım yurtlarının kurulması veya dışarıdan hizmet alınması ve benzeri özel düzenleme gerektirebilecek konular ve bunlara bağlı bildirim ve izinler ile bu Kanunun uygulanmasına yönelik diğer hususlar.
 - b) İş sağlığı ve güvenliği hizmetleri ile ilgili olarak;
 - 1) Çalışan sayısı ve tehlike sınıfı göz önünde bulundurularak hangi işyerlerinde işyeri sağlık ve güvenlik biriminin kurulacağı, bu birimlerin fiziki şartları ile birimlerde bulundurulacak donanım.
 - 2) İşyeri sağlık ve güvenlik birimi ile ortak sağlık ve güvenlik biriminde görev alacak işyeri hekimi, iş güvenliği uzmanı ve diğer sağlık personelinin nitelikleri, işe alınmaları, görevlendirilmeleri, görev, yetki ve sorumlulukları, görevlerini nasıl yürütecekleri, işyerinde çalışan sayısı



ve işyerinin yer aldığı tehlike sınıfı göz önünde bulundurularak asgari çalışma süreleri, işyerlerindeki tehlikeli hususları nasıl bildirecekleri, sahip oldukları belgelere göre hangi işyerlerinde görev alabilecekleri.

- 3) İş sağlığı ve güvenliği hizmeti sunacak kişi, kurum ve kuruluşların; görev, yetki ve yükümlülükleri, belgelendirilmeleri ve yetkilendirilmeleri ile sunulacak hizmetler kapsamında yer alan sağlık gözetimi ve sağlık raporları, kuruluşların fiziki şartları ile kuruluşlarda bulundurulacak personel ve donanım.
 - 4) İş sağlığı ve güvenliği hizmeti sunan kişi, kurum ve kuruluşlardan işyeri tehlike sınıfı ve çalışan sayısına göre; hangi şartlarda hizmet alınacağı, görevlendirilecek veya istihdam edilecek kişilerin sayısı, işyerinde verilecek hizmet süresi ve belirlenen görevleri hangi hallerde işverenin kendisinin üstlenebileceği.
 - 5) İşyeri hekimi, iş güvenliği uzmanı ve diğer sağlık personelinin eğitimleri ve belgelendirilmeleri, unvanlarına göre kimlerin hangi sınıf belge alabilecekleri, işyeri hekimi, iş güvenliği uzmanı ve diğer sağlık personeli eğitimi verecek kurumların belgelendirilmeleri, yetkilendirilmeleri ile eğitim programlarının ve bu programlarda görev alacak eğiticilerin niteliklerinin belirlenmesi ve belgelendirilmeleri, eğitimlerin sonunda yapılacak sınavlar ve düzenlenecek belgeler.
- c) Risk değerlendirmesi ile ilgili olarak; risk değerlendirmesinin hangi işyerlerinde ne şekilde yapılacağı, değerlendirme yapacak kişi ve kuruluşların niteliklerinin belirlenmesi, gerekli izinlerin verilmesi ve izinlerin iptal edilmesi.
- ç) Sağlık Bakanlığının görüşü alınarak, işverenlerin işyerlerinde bu Kanun kapsamında yapmakla yükümlü oldukları kişi-

sel maruziyete ve çalışma ortamına yönelik gerekli kontrol, inceleme ve arařtırmalar ile fiziksel, kimyasal ve biyolojik etmenlerle ilgili ölçüm ve laboratuvar analizlerinin usul ve esasları ile bu ölçüm ve analizleri yapacak kiři ve kuruluşların niteliklerinin belirlenmesi, gerekli yetkilerin verilmesi ve verilen yetkilerin iptali ile yetkilendirme ve belgelendirme bedelleri.

- d) Yapılan işin niteliđi, çalışan sayısı, işyerinin büyüklüğü, kullanılan, depolanan ve üretilen maddeler, iş ekipmanı ve işyerinin konumu gibi hususlar dikkate alınarak acil durum planlarının hazırlanması, önleme, koruma, tahliye, ilk yardım ve benzeri konular ile bu konularda görevlendirilecek kişiler.
- e) Çalışanlara ve temsilcilerine verilecek eğitimler, bu eğitimlerin belgelendirilmesi, iş sađlığı ve güvenliđi eğitimi verecek kiři ve kuruluşlarda aranacak nitelikler ile mesleki eğitim alma zorunluluđu bulunan işler.
- f) Kurulun oluşumu, görev ve yetkileri, çalışma usul ve esasları, birden çok kurul bulunması hâlinde bu kurullar arasındaki koordinasyon ve iş birliđi.
- g) İçişleri Bakanlığı ile müştereken, işyerlerinde işin durdurulması, hangi işlerde risk deđerlendirmesi yapılmamış olması durumunda işin durdurulacađı, durdurma sebeplerini gidermek için mühürlerin geçici olarak kaldırılması, yeniden çalışmaya izin verilme şartları, acil hallerde işin durdurulmasına karar verinceye kadar geçecek sürede alınacak tedbirlerin uygulanması.
- ğ) Çevre ve Şehircilik Bakanlığı ile müştereken, büyük endüstriyel kazaların önlenmesi ve etkilerinin azaltılması için alınacak tedbirler, büyük endüstriyel kaza oluşabilecek işyerlerinin belirlenmesi ve sınıflandırılması, büyük kaza önleme



politika belgesi veya güvenlik raporunun hazırlanması ve uygulanması, güvenlik raporunun olmaması, incelenmek üzere Bakanlığa gönderilmemesi veya Bakanlıkça yetersiz bulunması durumunda işin durdurulması ve işin devamına izin verilmesi.

- (2) Birinci fıkranın (b) bendine göre işyeri hekimi ve diğer sağlık personeline dair çıkarılan yönetmelikte yer alan işyeri hekimi ve diğer sağlık personelinin eğitim programları, çalışma süreleri, görev ve yetkilerine ilişkin hususlarda Sağlık Bakanlığının uygun görüşü alınır.

Belgelendirme, ihtar ve iptaller

MADDE 31

- (1) İş sağlığı ve güvenliği hizmeti sunan, ölçüm ve analizleri yapan kişi, kurum, kuruluşlar ve eğitim kurumları ile ilgili olarak yetkilendirme ve belgelendirme bedelleri, bu kişi ve kurumlara getirilen kuralların ihlali hâlinde hafif, orta ve ağır ihtar olarak kayda alınması ile yetki belgelerinin geçerliliğinin doğrudan veya ihtar puanları esas alınarak askıya alınması ve iptaline dair usul ve esaslar Bakanlıkça belirlenir.

Değiştirilen hükümler

MADDE 32

22/5/2003 tarihli ve 4857 sayılı İş Kanununun;

- a) 7 nci maddesinin birinci fıkrasının son cümlesi aşağıdaki şekilde değiştirilmiştir. "Geçici iş ilişkisi kurulan işveren işçiye talimat verme hakkına sahiptir."
- b) 25 inci maddesinin birinci fıkrasının (II) numaralı bendinin (d) alt bendinde yer alan "veya 84 üncü maddeye aykırı hareket etmesi" ibaresi ", işyerine sarhoş yahut uyuşturucu

madde almış olarak gelmesi ya da işyerinde bu maddeleri kullanması” şeklinde değiştirilmiştir.

- c) 71 inci maddesinin üçüncü fıkrasında geçen “hafif işler” ibaresinden sonra gelmek üzere “, onaltı yaşını doldurmuş fakat onsekiz yaşını bitirmemiş genç işçilerin hangi çeşit işlerde çalıştırılabilecekleri” ibaresi eklenmiştir.

MADDE 33

13/12/1983 tarihli ve 190 sayılı Genel Kadro ve Usulü Hakkında Kanun Hükmünde Kararnamenin eki (I) sayılı cetvelin Çalışma ve Sosyal Güvenlik Bakanlığına ait bölümünde yer alan “Baş İş Müfettişi” unvanlı kadrolar “İş Başmüfettişi” olarak değiştirilmiştir.

MADDE 34

Ekli (I), (II) ve (III) sayılı listelerde yer alan kadrolar ihdas edilerek 190 sayılı Kanun Hükmünde Kararnamenin eki (I) sayılı cetvelin Çalışma ve Sosyal Güvenlik Bakanlığına ait bölümüne eklenmiş, ekli (IV) sayılı listede yer alan kadrolar iptal edilerek 190 sayılı Kanun Hükmünde Kararnamenin eki (I) sayılı cetvelin Çalışma ve Sosyal Güvenlik Bakanlığına ait bölümünden çıkarılmıştır.

MADDE 35

14/7/1965 tarihli ve 657 sayılı Devlet Memurları Kanununa ekli (II) sayılı cetvelin “4. Başbakanlık ve Bakanlıklarda” bölümünde yer alan “İşçi Sağlığı ve İş Güvenliği Ens. Müd.” ibaresi “İş Sağlığı ve Güvenliği Enstitü Müdürü” olarak değiştirilmiştir.

MADDE 36

9/1/1985 tarihli ve 3146 sayılı Çalışma ve Sosyal Güvenlik Bakanlığının Teşkilat ve Görevleri Hakkında Kanuna aşağıdaki ek madde eklenmiştir.



“Yayın zorunluluğu

EK MADDE 2

Türkiye Radyo-Televizyon Kurumu ile ulusal, bölgesel ve yerel yayın yapan özel televizyon kuruluşları ve radyolar; ayda en az altmış dakika iş sağlığı ve güvenliği, çalışma hayatında kayıt dışılığın önlenmesi, sosyal güvenlik, işçi ve işveren ilişkileri konularında uyarıcı ve eğitici mahiyette yayınlar yapmak zorundadır. Bu yayınlar, asgari otuz dakikası 17:00-22:00 saatleri arasında olmak üzere, 08:00-22:00 saatleri arasında yapılır ve yayınların kopyaları her ay düzenli olarak Radyo ve Televizyon Üst Kuruluna teslim edilir. Bu saatler dışında yapılan yayınlar, aylık altmış dakikalık süreye dahil edilmez. Bu programlar, Bakanlık ve bağlı ve ilgili kuruluşları, Radyo ve Televizyon Üst Kurulu ile ilgili diğer kamu kurum ve kuruluşları ile bilimsel kuruluşlar, kamu kurumu niteliğinde meslek kuruluşları veya sivil toplum kuruluşları tarafından hazırlanır veya hazırlatılır. Hazırlanan programların, Bakanlığın olumlu görüşü alındıktan sonra Radyo ve Televizyon Üst Kurulu tarafından radyo ve televizyonlarda yayınlanması sağlanır.

Bu madde kapsamında yapılan yayınlar için herhangi bir bedel ödenmez. Bu yayınların ve sürelerinin denetimi Radyo ve Televizyon Üst Kurulunca yapılır.”

Yürürlükten kaldırılan hükümler

MADDE 37

4857 sayılı Kanunun aşağıdaki hükümleri yürürlükten kaldırılmıştır:

- a) 2 nci maddesinin dördüncü fıkrası.
- b) 63 üncü maddesinin dördüncü fıkrası.
- c) 69 uncu maddesinin dördüncü, beşinci ve altıncı fıkraları.
- ç) 77, 78, 79, 80, 81, 83, 84, 85, 86, 87, 88, 89, 95, 105 ve geçici 2 nci maddeler.

4857 sayılı Kanunun 4 üncü maddesinin birinci fıkrasının (f) bendinde yer alan “İş sağlığı ve güvenliği hükümleri saklı kalmak üzere” ifadesi ile 98 inci maddesinin birinci fıkrasında yer alan “85 inci madde kapsamındaki işyerlerinde ise çalıştırılan her işçi için bin Yeni Türk Lirası,” ifadesi metinden çıkartılmıştır.

Atıflar

GEÇİCİ MADDE 1

- (1) Diğer mevzuatta iş sağlığı ve güvenliği ile ilgili olarak 4857 sayılı Kanuna yapılan atıflar bu Kanuna yapılmış sayılır.

Mevcut yönetmelikler

GEÇİCİ MADDE 2

- (1) 4857 sayılı Kanunun 77 nci, 78 inci, 79 uncu, 80 inci, 81 inci ve 88 inci maddelerine göre yürürlüğe konulan yönetmeliklerin bu Kanuna aykırı olmayan hükümleri, bu Kanunda öngörülen yönetmelikler yürürlüğe girinceye kadar uygulanmaya devam olunur.

Sağlık raporları

GEÇİCİ MADDE 3

- (1) Çalışanlar için, 4857 sayılı Kanun ve diğer mevzuat gereği daha önce alınmış bulunan periyodik sağlık raporları süresi bitinceye kadar geçerlidir.

İş güvenliği uzmanı görevlendirme yükümlülüğü

GEÇİCİ MADDE 4

- (1) Bu Kanunun 8 inci maddesinde belirtilen çok tehlikeli sınıfta yer alan işyerlerinde (A) sınıfı belgeye sahip iş güvenliği uzmanı görevlendirme yükümlülüğü, bu işyerlerinde Kanunun yürürlüğe girdiği tarihten itibaren dört yıl süreyle (B) sınıfı belge-



ye sahip iş güvenliği uzmanı görevlendirilmesi; tehlikeli sınıfta yer alan işyerlerinde ise (B) sınıfı belgeye sahip iş güvenliği uzmanı görevlendirme yükümlülüğü, bu işyerlerinde Kanunun yürürlüğe girdiği tarihten itibaren üç yıl süreyle (C) sınıfı belgeye sahip iş güvenliği uzmanı görevlendirilmesi kaydıyla yerine getirilmiş sayılır.

Mevcut sertifika ve belgeler ile ihtar puanları

GEÇİCİ MADDE 5

- (1) Bu Kanunun yayımı tarihinden önce Bakanlıkça verilen işyeri hekimliği, iş güvenliği uzmanlığı ve işyeri hemşiresi sertifikası veya belgesi ile Türk Tabipleri Birliği tarafından verilen işyeri hekimliği sertifikası sahiplerinden belgeleri geçersiz sayılanlar, mevcut belge veya sertifikalarını bu Kanunun yayımından itibaren bir yıl içinde Bakanlıkça düzenlenecek belge ile değiştirmeleri şartıyla bu Kanunla verilen bütün hak ve yetkileri kullanabilirler. Aynı tarihten önce eğitim kurumlarınca verilen işyeri hekimliği ve iş güvenliği uzmanlığı eğitimlerini tamamlayanlardan eğitimleri geçersiz sayılanlar ilgili mevzuata göre sınava girmeye hak kazanırlar. Hak sahipliğinin tespitinde Bakanlık kayıtları esas alınır.
- (2) Bu Kanunun yayımı tarihinden önce haklarında kesinleşmiş yargı kararı bulunmayan eğitim kurumu ve ortak sağlık ve güvenlik birimlerine uygulanan ihtar puanları, kayıtlarda yer alan haliyle yeni yapılacak düzenlemeye aktarılır.

İşyeri hekimliği yapan kurum tabiplerine yapılan ücret ödemeleri

GEÇİCİ MADDE 6

- (1) Kamu kurum ve kuruluşları ile mahalli idarelerde gerçekleştirilmiş olan işyeri hekimliği ücreti ödemeleri nedeniyle kamu

görevlileri hakkında idari veya mali yargılama ve takibat yapılamaz, başlatılanlar işlemde kaldırıılır, bu ödemeler geriye tahsil ve tazmin konusu edilemez.

GEÇİCİ MADDE 7

- (1) Bu Kanunun yayımı tarihinde Baş İş Müfettişi kadrolarında bulunanlar, hiçbir işleme gerek kalmaksızın İş Başmüfettişi kadrolarına atanmış sayılır.

GEÇİCİ MADDE 8

- (1) Bu Kanunun yayımlandığı tarihte İş Sağlığı ve Güvenliği Merkez Müdürlüğünde İşçi Sağlığı ve İş Güvenliği Enstitü Müdürü ile İşçi Sağlığı ve İş Güvenliği Enstitü Müdür Yardımcısı unvanlı kadrolarda bulunanların görevleri, bu Kanunun yayımlandığı tarihte sona erer ve bunlar en geç bir ay içinde derece ve kademelerine uygun diğer kadrolara atanır. Bunlar, yeni bir kadroya atanıncaya kadar, eski kadrolarına ait aylık, ek gösterge ve her türlü zam ve tazminatlar ile diğer mali haklarını almaya devam eder. Söz konusu personelin atandıkları tarih itibarıyla eski kadrolarına ilişkin olarak en son ayda aldıkları aylık, ek gösterge, her türlü zam ve tazminatları, ek ödeme ve benzeri adlarla yapılan her türlü ödemelerin (ilgili mevzuatı uyarınca fiili çalışmaya bağlı fazla mesai ücreti ve ek ders ücreti hariç) toplam net tutarının (bu tutar sabit bir değer olarak esas alınır); yeni atandıkları kadrolara ilişkin olarak yapılan aylık, ek gösterge, her türlü zam ve tazminatları, ek ödeme ve benzeri adlarla yapılan her türlü ödemelerin (ilgili mevzuatı uyarınca fiili çalışmaya bağlı fazla mesai ücreti ve ek ders ücreti hariç) toplam net tutarından fazla olması hâlinde aradaki fark tutarı, herhangi bir vergi ve kesintiye tabi tutulmaksızın fark kapanıncaya kadar ayrıca tazminat olarak ödenir. Atandıkları kadro un-



vanlarında isteğe bağlı olarak herhangi bir değişiklik olanlarla kendi istekleriyle başka kurumlara atanana fark tazminatı ödenmesine son verilir.

- (2) Bu Kanuna ekli listelerde ihdas edilen kadrolardan boş bulunan 20 İş Sağlığı ve Güvenliği Uzmanı, 100 İş Sağlığı ve Güvenliği Uzman Yardımcısı, 40 Memur, 40 Veri Hazırlama ve Kontrol İşletmeni ve 10 Mühendis kadrosuna, 21/12/2011 tarihli ve 6260 sayılı 2012 yılı Merkezi Yönetim Bütçe Kanundaki sınırlamalara tabi olmadan 2012 yılı içinde atama yapılabilir.

Yürürlük

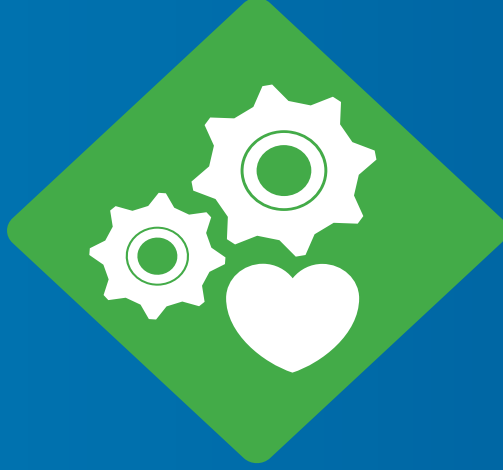
MADDE 38

- (1) Bu Kanunun;
- 6, 7 ve 8 inci maddeleri;
 - Kamu kurumları ile 50'den az çalışanı olan ve az tehlikeli sınıfta yer alan işyerleri için yayımı tarihinden itibaren iki yıl sonra,
 - 50'den az çalışanı olan tehlikeli ve çok tehlikeli sınıfta yer alan işyerleri için yayımı tarihinden itibaren bir yıl sonra,
 - Diğer işyerleri için yayımı tarihinden itibaren altı ay sonra,
 - 9, 31, 33, 34, 35, 36 ve 38 inci maddeleri ile geçici 4, geçici 5, geçici 6, geçici 7 ve geçici 8 inci maddeleri yayımı tarihinde,
 - Diğer maddeleri yayımı tarihinden itibaren altı ay sonra, yürürlüğe girer.

Yürütme

MADDE 39

- (1) Bu Kanun hükümlerini Bakanlar Kurulu yürütür.



Güvenle Büyü Türkiye